

BOLETÍN ESTADÍSTICO ECCI 2014-1

ELECTRÓNICO

ISSN: 2357-6405



Escuela Colombiana de Carreras Industriales



Su Institución Universitaria

Directivas Institucionales

Lic. Luz López de Soler

Presidenta Consejo Superior

Ing. Fernando Arturo Soler López

Rector

Ing. Paola Soler López

Directora Financiera

María Lucero Soler López

Directora de Apoyo Docente

Hugo Colmenares

Director de Planeación

Ing. Luisa Hincapié Rozo

Secretaria General

Ing. José Fernando López Quintero

Vicerrector de Investigación

Guillermo Jerez

Vicerrectora Académica

Mary Alexandra Ávila

Vicerrector Administrativo

Ing. John Jairo Motta

Vicerrector Educación Abierta y a Distancia

Adm. Segundo Martínez Aguilera

Dirección de Posgrados

Decanaturas

Ing. Orlando Alfredo Garzón

Decano de la Facultad de Ingeniería

Dra. Esperanza López de Bolívar

Decana de la Facultad de Artes

Aroldo Puertas

Decana de la Facultad de Ciencias Económicas y Administrativas

Adm. Nohora Alexandra Fonseca

Directora de Proyección Social y Relaciones Interinstitucionales e Internacionales

Comité Editorial

MsC. María Lucero Soler López

Ing. Esp. William Castiblanco Vargas

MsC. Jairo J. Palacios Rozo

Dis. Cesar Rúa

Directivas Institucionales

Lic. Luz López de Soler **Presidenta Consejo Superior**, Msc. Fernando Arturo Soler López **Rector**, Msc. Paola Soler López **Directora Financiera**, Msc. María Lucero Soler López **Directora de Apoyo Docente**, Esp. Hugo Colmenares **Director de Planeación**, Esp. Luisa Hincapié Roza **Secretaria General**, Msc. José Fernando López Quintero **Vicerrector de Investigación**, Msc. Guillermo Jerez **Vicerrectora Académica**, Msc. Mary Alexandra Ávila **Vicerrector Administrativo**, Msc. John Jairo Motta **Vicerrector Educación Abierta y a Distancia**, Msc. Segundo Martínez Aguilera **Director de Posgrados**.

Decanaturas

Msc. Orlando Alfredo Garzón **Decano de la Facultad de Ingeniería**, Dis. Esperanza López de Bolívar **Decana de la Facultad de Artes**, Msc. Haroldo Puertas **Decano de la Facultad de Ciencias Económicas y Administrativas**, Msc. Nohora Alexandra Fonseca **Directora de Proyección Social y Relaciones Interinstitucionales e Internacionales**.

Comité Editorial

Msc. María Lucero Soler López, Ing. Esp. William Castiblanco Vargas, Msc. Jairo J. Palacios Roza, Dis. Cesar Rúa y Paola López.

CONTENIDO

CONTENIDO	4
ÍNDICE DE GRÁFICAS	8
PRESENTACIÓN	9
OBJETIVO GENERAL	9
LOS INDICADORES	9
LAS TENDENCIAS	9
CIFRAS	9
1. GENERALIDADES DE LA INSTITUCIÓN	12
1.1 Misión	12
1.2 Visión	12
1.3 Estructura académica y administrativa de la institución	12
2. CIFRAS E INDICADORES ESTRATÉGICOS	15
2.1 Las mejores IES colombianas por área de conocimiento	15
3. CALIDAD Y DIFERENCIACIÓN	18
3.1 Oferta de programas académicos que cumplan con estándares nacionales	18
4. PRESENCIA DE LA FLEXIBILIDAD, ELECTIVIDAD Y LA INTERDISCIPLINARIEDAD	21
4.1 Transferencias internas	21
4.2 Estudiantes que se encuentran cursando doble programa	23
4.4 Desempeño académico en pregrado	25
4.4.1 Distribución de créditos cursados en 2013-2	26
4.5 Promedio Académico acumulado según programa de pregrado (2011 - 2013)	27
4.5.1 Distribución Académica del promedio acumulado de los estudiantes en el periodo 2013 -2	28
5. DOCENCIA	30
5.1 Profesores de planta tiempo completo	30
5.2 Profesores de cátedra	30
5.3. Análisis profesoral según género	31
5.4 Gestión del talento humano	32
5.5 Formación docente	34
6. ESTUDIANTES	36
6.1 Evolución de la población estudiantil (2008 – 2013)	36
6.2 Selectividad de los aspirantes	37
7. GRADUADOS	40
8. PRUEBAS SABER PRO	43
8.1 Pruebas saber pro	43
8.1 Promedio de puntaje global de estudiantes, agrupados por institución, de acuerdo con los resultados alcanzados en las pruebas genéricas de SABER PRO 2012 Y 2013.	43
8.2 Competencias Genéricas	44
8.3 Resultados de la Institución en las pruebas genéricas durante los periodos 2011 al 2013	44
8.4 Trazado de promedios de la Institución entre 2004 y 2013	45
8.5 Resultados de los programas de la Escuela Colombiana de Carreras Industriales ECCL. en las pruebas genéricas en los periodos 2012 y 2013	45
9. INVESTIGACIÓN	49
9.1 Dedicación docente	50

9.2 Dedicación de los docentes de investigación por tipo de contrato	51
9.3 Tipo de formación	52
9.4 Semilleros de investigación	52
9.5 Consolidado en investigación	53
10. IMPACTO Y PRESENCIA EN EL ENTORNO	55
10.1 Estudiantes en los programas del centro de trayectoria profesional	55
10.2 Convenios interinstitucionales	56
10.3 Eventos internacionales	57
10.4 Empresas en proceso de creación	57
10.5 Promover programas de educación continuada	58
10.5.1 Programas de educación continuada	58
11. CENTRO DE INFORMACIÓN	60
12.1 Recursos para el bienestar de la comunidad ECCI	63
12.1.1 Servicio médico	63
12.1.2 Deportes	63
12.1.3 Beneficios	65
12.1.4 Deserción	67
12.1.5 Personal	68
12.1.6 Apoyo	69
12.1.7 Atención a la comunidad universitaria	69
13. GESTIÓN DEL TALENTO HUMANO	72
13.1 Planta profesoral	72
13.2 Formación docente	73
14. EDUCACIÓN ABIERTA Y A DISTANCIA	75

TABLAS

Tabla 1 Las mejores IES colombianas por área de conocimiento	15
Tabla 2 Programas con registro calificado otorgado por MEN. Sede Bogotá D.C.....	18
Tabla 3 Programas con registro calificado otorgado por MEN. Sede Medellín	19
Tabla 4 Programas en extensión con registro calificado otorgado por MEN	19
Tabla 5 Transferencias internas entre programas de pregrado (2010 – 2013-2).....	22
Tabla 6 Transferencias internas entre programas de pregrado 2013-2.....	23
Tabla 7 Estudiantes que están cursando doble programa (2011-2013)	24
Tabla 8 Promedio de créditos cursados por estudiante por semestre según programa de pregrado (2011-2013)	25
Tabla 9 Distribución de créditos cursados en el 2013-2	26
Tabla 10 Promedio Académico ponderado en una escala de 1 a 5 acumulado de los programas académicos	27
Tabla 11 Promedio acumulado de los programas académicos en el periodo 2013-2	28
Tabla 12 Distribución de profesores de planta (2013-2)	30
Tabla 13 Distribución profesores de cátedra (2013-2)	31
Tabla 14 Docentes de planta por género (2013).....	31
Tabla 15 Docentes de cátedra por género (2013)	32
Tabla 16 Proyección de la Planta docente (2013)	33
Tabla 17 Formación Docente	34
Tabla 18 Evolución de la población estudiantil por niveles de formación (2008 - 2013)	36
Tabla 19 Índices de selección y absorción	38
Tabla 20 Relación de los aspirantes inscritos, matriculados y graduados (2008-2013).....	38
Tabla 21 Población de graduados por nivel de formación	40
Tabla 22 Resultados Globales	43
Tabla 23 Comportamiento de los programas Técnicos y Tecnológicos (2012- 2013)	46
Tabla 24 Comportamiento de los programas Profesionales Universitarios (2012- 2013)	47
Tabla 25 Productividad de investigación* (2009-2013).....	49
Tabla 26 Productividad de investigación 2013-2.....	50
Tabla 27 Productividad de investigación 2011 - 2013	53
Tabla 28 Estudiantes en los programas del centro de Trayectoria Profesional.....	55
Tabla 29 Estudiantes en el programa de trayectoria profesional en el año 2013	56
Tabla 30 Convenios Interinstitucionales	56
Tabla 31 Participación y realización de Eventos internacionales organizados por la ECCI	57
Tabla 32 Transversalidad de Proyección Social en los currículos de los programas	57
Tabla 33 Empresas creadas	58
Tabla 34 Cursos de Educación continuada (2008 - 2013).....	58
Tabla 35 Colecciones Bibliográficas (2008 - 2013).....	60
Tabla 36 Inversión en suscripción a bases de datos (2013)	60
Tabla 37 Préstamos de las referencias bibliográficas (2010-2013)	61
Tabla 38 Comunidad atendida por el servicio médico según tipo de atención solicitada (2008 - 2013)	63
Tabla 39 Servicios a la comunidad.....	63
Tabla 40 Número de inscritos en cursos de deportes (2008-2013)	64
Tabla 41 Participación en torneos internos (2009-2013)	64
Tabla 42 Participación en torneos externos (2009-2013)	65
Tabla 43 Medallas de Honor Leidy Lisbeth Martínez. Por nivel de formación	66

Tabla 44 Deserción estudiantil por periodo	67
Tabla 45 Apoyos estudiantiles (2008-2013)	69
Tabla 46 Crecimiento planta profesoral	72
Tabla 47 Formación Docente	73
Tabla 48 Información de los servicios educativos virtuales	75
Tabla 49 Participación en seminarios y congresos por parte de la Vicerrectoría de Educación Abierta y a Distancia	78

ÍNDICE DE GRÁFICAS

Gráfica 1 Organigrama.....	12
Gráfica 2 Crecimiento planta profesoral.....	33
Gráfica 3 Formación Docente.....	34
Gráfica 4 Evolución de la población estudiantil (2008 - 2013).....	36
Gráfica 5 Prospectiva del crecimiento poblacional de los estudiantes.....	37
Gráfica 6 Histórico de los estudiantes graduados de la ECCI.....	40
Gráfica 7 Comportamiento de los graduados en los últimos cinco años.....	41
Gráfica 8 Comportamiento de graduados por nivel de formación.....	41
Gráfica 9 Resultados Globales.....	43
Gráfica 10 Comportamiento de los graduados de la Escuela Colombiana de Carreras Industriales ECCI respecto a las competencias genéricas 2013-1.....	44
Gráfica 11 Comportamiento de los graduados de la Escuela Colombiana de Carreras Industriales ECCI. Respecto a la competencias genéricas 2013-2.....	44
Gráfica 12 Resultados de la Institución en las pruebas genéricas.....	45
Gráfica 13 Promedios durante los periodos 2005 – 2013.....	45
Gráfica 14 Productividad de investigación.....	49
Gráfica 15 Dedicación de docentes a de investigación.....	50
Gráfica 16 Horas dedicadas a investigación.....	51
Gráfica 17 Dedicación de docentes en investigación por tipo de contrato.....	51
Gráfica 18 Distribución por tipo de formación docentes investigadores.....	52
Gráfica 19 Semilleros en investigación.....	52
Gráfica 20 Crecimiento de las Prácticas Empresariales.....	55
Gráfica 21 Servicio de préstamo bibliotecario a la comunidad académica.....	61
Gráfica 22 Participación en torneos internos (2009-2013).....	64
Gráfica 23 Participación en torneos externos (2009-2013).....	65
Gráfica 24 Beneficios por rendimiento académico de los estudiantes.....	66
Gráfica 25 Medallas de Honor Leidy Lisbeth Martínez por nivel de formación.....	67
Gráfica 26 Tendencia de la deserción vs la retención estudiantil.....	68
Gráfica 27 Equipo de trabajo.....	68
Gráfica 28 Apoyos estudiantiles (2008-2013).....	69
Gráfica 29 Atención de las dependencias ofrecida a los estudiantes.....	70
Gráfica 30 Crecimiento planta profesoral.....	72
Gráfica 31 Formación Docente.....	73
Gráfica 32 Cursos Virtuales.....	76
Gráfica 33 Grupos Virtuales.....	76
Gráfica 34 Docentes que han realizado los cursos virtuales.....	77
Gráfica 35 Estudiantes en curso de asignaturas virtuales.....	77

PRESENTACIÓN

El Boletín Estadístico de la Escuela Colombiana de Carreras Industriales ECCI. Evidencia la evolución de los procesos institucionales por medio de cifras, indicadores, resultados y estadísticas durante los últimos cinco años y de forma particular lo relacionado con el periodo 2013 con relación a los ejes sustantivos de la educación superior; la docencia, la investigación, la proyección social y la visualización internacional.

Este boletín está dirigido a toda la comunidad ECCI, a las entidades de educación superior y aquellas con actividades diversas interesadas en conocer la información aquí consignada.

Se agradece a cada una de las unidades de la estructura académica y administrativa de la institución que aportaron al proceso de suministro de la información para la elaboración de este boletín, al cual se puede acceder de forma electrónica en la dirección:

http://bogota.ecci.edu.co/files/BOLETIN_ESTADISTICO_2014-1.pdf

OBJETIVO GENERAL

Evidenciar la evolución de los procesos, indicadores, tendencias y cifras institucionales de la ECCI a través del tiempo desde los cuatro ejes de la educación superior; la docencia, la investigación, la proyección social y la visualización internacional.

LOS INDICADORES

Los indicadores, evidencian la fortaleza educativa de la institución. Son fundamentales en lo relativo a docencia, investigación, proyección social y visualización internacional. Se puede afirmar entonces, que es imposible visualizar la gestión de una institución universitaria sin el soporte de una gran cantidad de indicadores.

LAS TENDENCIAS

Permite identificar el comportamiento a través del tiempo de los aspectos relevantes respecto a los ejes sustantivos en los que se encuentra soportada la Institución.

CIFRAS

Muestra el estado de algún tipo de indicador y permite compararlo en el tiempo.

A man in a dark suit is shown in profile, watering a small green plant with a green watering can. The ground is cracked and dry, suggesting a desert or arid environment. The background shows a cloudy sky and distant mountains. A blue banner with white text is overlaid on the right side of the image.

GENERALIDADES DE LA INSTITUCIÓN



1. GENERALIDADES DE LA INSTITUCIÓN

1.1 Misión

Somos una institución de Educación Superior que fundamenta su quehacer en principios de pertinencia, equidad, calidad, eficiencia y transparencia, para formar profesionales íntegros, autónomos, libres, emprendedores, con pensamiento crítico e investigativo que mediante una propuesta pedagógica interdisciplinaria y flexible, el crecimiento de sus actores y el perfeccionamiento de sus procesos, aplica y genera conocimiento para la innovación, el mejoramiento de la calidad de vida, el desarrollo social y económico del entorno local y global.

1.2 Visión

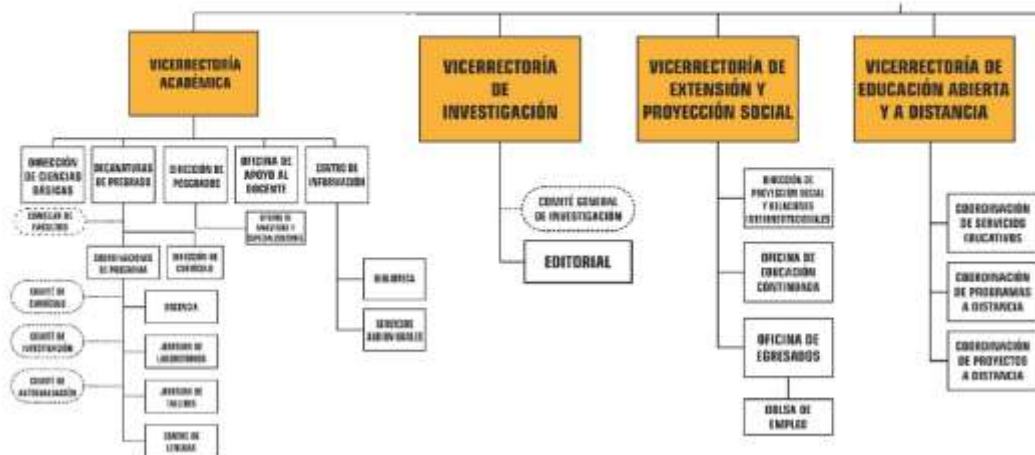
Seremos una Institución Universitaria reconocida por su humanismo y su tecnología con criterios de universalidad en el conocimiento, con programas pertinentes y de alta calidad, líderes en principios y valores al servicio de la formación del capital humano.

1.3 Estructura académica y administrativa de la institución

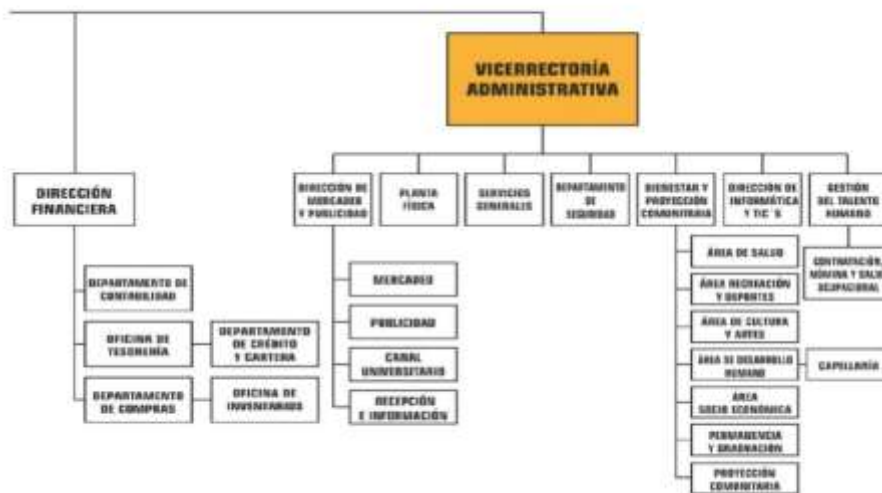
Gráfica 1 Organigrama



ORGANIZACIÓN DE LO MISIONAL



ORGANIZACIÓN DE SERVICIOS DE APOYO



Fuente. Of. Calidad



CIFRAS E INDICADORES ESTRATÉGICOS

2. CIFRAS E INDICADORES ESTRATÉGICOS

2.1 Las mejores IES colombianas por área de conocimiento.

Según el QS WORLD UNIVERSITY RANKINGS by subject 2014 COUNTRY FILE en informe de 2014, Cinco instituciones universitarias (La Universidad Nacional, La Universidad de Antioquia, La Universidad de los Andes, La Universidad Javeriana y la Escuela Colombiana de Carreras Industriales) logran posicionarse dentro de las IES que se destacan como las mejores en el país.

Tabla 1 Las mejores IES colombianas por área de conocimiento

Puesto	Ciencias de la computación	Ingeniería Química y afines	Ingeniería Civil & Estructural
1	Nacional	Nacional	Andes
2	Andes	Antioquia	Nacional
3	Javeriana	Andes	Antioquia
4	Antioquia	Javeriana	Autónoma
5	Valle	Escuela Colombiana de Carreras Industriales ECCI	Javeriana

Fuente: QS WORLD UNIVERSITY RANKINGS by subject 2014 COUNTRY FILE

Consolidated Statements of Cash Flows 2010



CALIDAD Y DIFERENCIACIÓN





3. CALIDAD Y DIFERENCIACIÓN

3.1 Oferta de programas académicos que cumplan con estándares nacionales

Programas académicos que cuentan con registro calificado otorgado por el Ministerio de Educación Nacional (MEN). En el nivel técnico 3 programas poseen registro calificado otorgado por el MEN, en el nivel tecnológico 13 programas poseen registro calificado, en el nivel profesional universitario 14 programas y en el nivel de especialización cinco programas poseen registro calificado.

Tabla 2 Programas con registro calificado otorgado por MEN. Sede Bogotá D.C.

Nivel	PROGRAMA	Fecha de resolución	Resolución	SNIES	Vigencia (años)	Año														
						Antes de 2008	2008	2009	2010	2011	2012	2013	2014	2015	2016	2017	2018	2019		
Especialización	Gerencia de Mantenimiento	09/09/2010	7939	19215	7															
	Automatización Industrial	22/10/2010	10578	19218	7															
	Telecomunicaciones Inalambricas	13/10/2011	8941	19224	7															
	Producción y Logística Internacional	07/03/2012	2411	19213	7															
	Gerencia de Ingeniería Hospitalaria	21/06/2007	3435	19220	7															
Profesional Universitario	Enfermería (Curriculo Integrado)	25/01/2011	350	90992	7															
	Ingeniería Mecatrónica	16/10/2013	14525	102854	7															
	Ingeniería Electrónica	22/11/2010	10254	20026	7															
	Ingeniería Ambiental	22/11/2010	10251	20074	7															
	Ingeniería Biomédica	29/04/2011	3564	20047	7															
	Ingeniería de Plásticos	08/10/2013	13885	52100	7															
	Ingeniería Mecánica	11/05/2011	3865	20447	7															
	Ingeniería Industrial	29/04/2011	3563	20390	7															
	Ingeniería de Sistemas	06/04/2011	2824	20029	7															
	Profesional en Lenguas Modernas	26/09/2007	4151	52994	7															
	Mercadeo y Publicidad	02/10/2007	5821	53409	7															
	Contaduría Pública	27/09/2010	8539	18989	7															
	Diseño de Modas	24/07/2006	4046	52264	7															
	Comercio Internacional	13/05/2005	1654	17908	7															
	Tecnológico	Tecnología en Desarrollo Informático	06/04/2011	2756	91234	7														
Tecnología en Procesamiento de Plásticos		29/10/2013	15195	102860	7															
Tecnología en Automatización y Robótica Industrial		16/10/2013	14531	102855	7															
Tecnología en Gestión de Procesos Industriales		29/04/2011	3562	91283	7															
Tecnología en Electromedicina		29/04/2011	3565	91284	7															
Tecnología en Mecánica Automotriz		11/05/2011	3866	91320	7															
Tecnología en Mecánica Industrial (Terminal)		16/11/2010	9905	90878	7															
Tecnología en Mecánica Industrial (Propedéutica)		11/05/2011	3867	91319	7															
Tecnología en Desarrollo Ambiental		26/11/2010	10401	90916	7															
Tecnología en Soporte de Telecomunicaciones		22/11/2010	10252	90892	7															
Tecnología en Electrónica Industrial		22/11/2010	10253	90893	7															
Técnico	Técnica Profesional en Lenguas Modernas	25/07/2007	4150	52993	7															
	Técnica Profesional en Mercadeo y Publicidad	28/12/2007	8276	53396	7															
	Técnica Profesional en Diseño de Modas con enfoque Industrial	17/07/2006	3875	16810	7															

Fuente: Oficina de Acreditación

En la ciudad de Medellín la ECCI cuenta con cuatro programas de nivel técnico con registro calificado otorgados por el MEN hasta el año 2019.

Tabla 3 Programas con registro calificado otorgado por MEN. Sede Medellín

Nivel	PROGRAMA	Fecha de resolución	Resolución	SNIES	Vigencia (años)	Año														
						Año de 2008	2008	2009	2010	2011	2012	2013	2014	2015	2016	2017	2018	2019		
Técnico	Técnica Profesional en Comercio exterior y Negocios Internacionales	11/09/2012	11024	101939	7															
	Técnica Profesional en Mecánica Automotriz	09/08/2012	9238	101866	7															
	Técnica Profesional en Desarrollo Empresarial	28/08/2012	10242	101890	7															
	Técnica Profesional en Electrónica Industrial	28/08/2012	10241	101889	7															

Fuente. Of. Acreditación

En la ciudad de Palmira Valle se cuenta con un programa de extensión en el nivel técnico profesional con registro calificado otorgado por el MEN hasta el año 2014.

Tabla 4 Programas en extensión con registro calificado otorgado por MEN

Nivel	PROGRAMA	Fecha de resolución	Resolución	SNIES	Vigencia (años)	Año														
						Año de 2008	2008	2009	2010	2011	2012	2013	2014	2015	2016	2017	2018	2019		
Técnico	Técnico Profesional en Mecánica Automotriz (Palmira Valle)	22/11/2007	7148	53228	7															

Fuente. Of. Acreditación



FLEXIBILIDAD, ELECTIVIDAD Y INTERDISCIPLINARIEDAD



4. PRESENCIA DE LA FLEXIBILIDAD, ELECTIVIDAD Y LA INTERDISCIPLINARIEDAD

Como se encuentra enunciado en el Modelo Pedagógico Curricular, los pilares en que se enmarca la educación superior en la ECCI, se fundamenta la presencia en sus programas de la flexibilidad, la electividad, la movilidad, la doble titulación y la interdisciplinariedad.

4.1 Transferencias internas

Las transferencias internas entre programas de pregrado para los periodos 2010 al 2013 se muestran en la tabla 5.

Tecnología en Gestión de Comercio Exterior es el programa al cual llega la mayor cantidad neta de estudiantes (estudiantes que ingresan al programa menos los estudiantes que realizan transferencia hacia otros programas).

Tabla 5 Transferencias internas entre programas de pregrado (2010 – 2013-2)

Programas	2010-1			2010-2			2011-1			2011-2			2012-1			2012-2			2013-1			2013-2		
	Ingresan	Salen	Neto	Ingresan	Salen	Neto	Ingresan	Salen	Neto	Ingresan	Salen	Neto	Ingresan	Salen	Neto	Ingresan	Salen	Neto	Ingresan	Salen	Neto	Ingresan	Salen	Neto
Ingeniería Industrial	0	0	0	0	0	0	0	0	0	0	0	0	0	0	0	1	-1	0	1	-1	0	0	0	
Ingeniería de Plásticos	0	0	0	0	0	0	0	0	0	0	0	0	0	0	0	0	0	0	0	0	0	0	0	0
Ingeniería Ambiental	0	0	0	0	0	0	0	0	0	0	0	0	0	0	0	0	0	0	0	0	0	0	0	0
Ingeniería Biomédica	1	1	0	0	0	0	0	0	0	1	0	1	0	0	0	1	0	1	0	0	0	2	0	2
Ingeniería de Sistemas	0	0	0	1	0	1	0	1	-1	0	1	-1	0	0	0	0	1	-1	0	2	-2	0	0	0
Ingeniería Mecánica	0	0	0	0	1	-1	0	1	-1	0	1	-1	1	0	1	1	0	1	0	0	0	0	1	-1
Ingeniería Electrónica	2	0	2	0	0	0	0	2	-2	0	1	-1	0	1	-1	0	2	-2	0	1	-1	1	2	-1
Contaduría Pública	0	0	0	1	0	1	0	0	0	0	0	0	0	0	0	0	0	0	1	0	1	0	0	0
Comercio Internacional	0	0	0	0	0	0	0	0	0	0	0	0	0	0	0	0	0	0	0	0	0	0	0	0
Mercadeo y Publicidad	0	0	0	0	0	0	0	0	0	0	0	0	0	0	0	0	0	0	0	0	0	0	0	0
Diseño de Modas	0	0	0	0	0	0	0	0	0	0	0	0	0	0	0	0	0	0	0	0	0	0	0	0
Lenguas Modernas	0	0	0	0	0	0	0	0	0	0	0	0	0	0	0	0	0	0	0	0	0	0	0	0
Enfermería	0	0	0	0	0	0	0	0	0	0	0	0	0	0	0	0	0	0	0	0	0	0	0	0
Tecnología en Gestión de Procesos Industriales	0	0	0	0	0	0	0	0	0	10	0	10	14	8	6	15	5	10	16	8	8	8	8	0
Tecnología en Procesamiento de Plásticos	0	0	0	0	0	0	0	0	0	0	0	0	0	0	0	0	0	0	0	0	0	0	0	0
Tecnología en Desarrollo Ambiental	0	0	0	0	0	0	1	0	1	2	0	2	1	2	-1	2	0	2	2	0	2	2	0	2
Tecnología en Electromedicina	0	0	0	0	0	0	0	0	0	1	0	1	3	2	1	2	4	-2	1	5	-4	0	0	0
Tecnología en Desarrollo Informático	0	0	0	0	0	0	0	0	0	4	0	4	7	2	5	2	4	-2	2	2	0	7	5	2
Tecnología en Mecánica Industrial	0	0	0	0	0	0	3	0	3	2	0	2	3	4	-1	4	6	-2	5	4	1	2	5	-3
Tecnología en Mecánica Automotriz	0	0	0	0	0	0	0	0	0	8	0	8	2	11	-9	4	6	-2	5	6	-1	0	3	-3
Tecnología en Soporte de Telecomunicaciones	0	0	0	0	0	0	0	0	0	1	0	1	3	10	-7	3	7	-4	1	6	-5	0	5	-5
Tecnología en Electrónica Industrial	0	0	0	0	0	0	0	0	0	3	2	1	3	7	-4	2	7	-5	5	5	0	0	4	-4
Tecnología en Gestión Contable	0	0	0	0	0	0	0	0	0	8	0	8	1	1	0	4	0	4	0	0	0	0	2	-2
Tecnología en Gestión de Comercio Exterior	0	0	0	0	0	0	0	0	0	0	0	0	8	1	7	9	1	8	1	2	-1	12	2	10
Técnico Profesional en Mercadeo y Publicidad	12	1	11	12	0	12	6	1	5	5	1	4	3	0	3	3	2	1	3	0	3	3	0	3
Técnico Profesional en Diseño de Modas con Enfoque Industrial	0	0	0	1	0	1	0	1	-1	0	0	0	0	0	0	1	3	-2	0	0	0	2	0	2
Técnico Profesional en Lenguas Modernas	0	2	-2	1	0	1	3	2	1	1	3	-2	3	1	2	2	6	-4	2	2	0	5	0	5
Técnico Profesional en Desarrollo Empresaria	18	9	9	24	10	14	17	3	14	1	10	-9												
Técnico Profesional en Plástico	1	2	-1	2	2	0	0	2	-2	0	0	0												
Técnico Profesional en Ambiental	1	1	0	0	3	-3	0	0	0	0	0	0												
Técnico Profesional en Electromedicina	1	3	-2	2	2	0	3	3	0	1	4	-3												
Técnico Profesional en Ciencias de la Computación	0	3	-3	0	2	-2	0	2	-2	0	0	0												
Técnico Profesional en Sistemas	1	0	1	2	1	1	1	1	0	0	1	-1												
Técnico Profesional en Mecánica Industrial	10	7	3	8	11	-3	0	1	-1	0	6	-6												
Técnico Profesional en Mecánica Automotriz	7	16	-9	4	9	-5	0	10	-10	1	4	-3												
Técnico Profesional en Soporte de Telecomunicaciones	6	14	-8	8	17	-9	7	11	-4	0	13	-13												
Técnico Profesional en Electrónica Industrial	2	8	-6	2	8	-6	1	9	-8	0	5	-5												
Técnico Profesional en Gestión Contable	4	0	4	2	2	0	0	1	-1	0	1	-1												
Técnico Profesional en Comercio Exterior	6	5	1	4	6	-2	9	0	9	6	2	4												
Técnico Profesional en Mercadotecnia	0	0	0	0	0	0	0	0	0	0	0	0												

Fuente: Secretaría General.

Para el segundo semestre de 2013 el programa de Tecnología en Gestión de Procesos Industriales es el que más ha realizado transferencias internas con un 18% del total, seguido por los programas de Técnico profesional en Lenguas Modernas con un 16%, tecnología en Mecánica Industrial, Desarrollo informático y Telecomunicaciones con un 11%. (Ver tabla 6)

Tabla 6 Transferencias internas entre programas de pregrado 2013-2

Programas	Programa destino (2013-2)																				Total								
	Ingeniería Industrial	Ingeniería de Plásticos	Ingeniería Ambiental	Ingeniería Biomédica	Ingeniería de Sistemas	Ingeniería Mecánica	Ingeniería Electrónica	Contaduría Pública	Comercio Internacional	Mercadeo y Publicidad	Diseño de Modas	Lenguas Modernas	Enfermería	Tecnología en Gestión de Procesos Industriales	Tecnología en Procesamiento de Plásticos	Tecnología en Desarrollo Ambiental	Tecnología en Electromedicina	Tecnología en Desarrollo Informático	Tecnología en Mecánica Industrial	Tecnología en Mecánica Automotriz		Tecnología en Soporte de Telecomunicaciones	Tecnología en Electrónica Industrial	Tecnología en Gestión Contable	Tecnología en Gestión de Comercio Exterior	Téc. Profesional en Mercadeo y Publicidad	Téc. Profesional en Diseño de Modas con Enfoque Industrial	Técnico Profesional en Lenguas Modernas	
Ingeniería Industrial																													0
Ingeniería de Plásticos																													0
Ingeniería Ambiental																													0
Ingeniería Biomédica																													0
Ingeniería de Sistemas																													0
Ingeniería Mecánica																			1									1	
Ingeniería Electrónica				2																								2	
Contaduría Pública																													0
Comercio Internacional																													0
Mercadeo y Publicidad																													0
Diseño de Modas																													0
Lenguas Modernas																													0
Enfermería																													0
Tecnología en Gestión de Procesos Industriales															1	1								2	2		2	8	
Tecnología en Procesamiento de Plásticos																													0
Tecnología en Desarrollo Ambiental																													0
Tecnología en Electromedicina																													0
Tecnología en Desarrollo Informático														2												1	1	1	5
Tecnología en Mecánica Industrial							1							3	1													5	
Tecnología en Mecánica Automotriz														2											1			3	
Tecnología en Soporte de Telecomunicaciones													1												1			5	
Tecnología en Electrónica Industrial																									2	2			4
Tecnología en Gestión Contable																									1		1	2	
Tecnología en Gestión de Comercio Exterior																											2	2	
Téc. Prof. en Mercadeo y Publicidad																												0	
Téc. Diseño de Modas con Enfoque Industrial																												0	
Técnico Profesional en Lenguas Modernas																									7			7	
Total	0	0	0	2	0	0	1	0	0	0	0	0	0	8	0	2	0	7	2	0	0	0	0	0	12	3	2	5	44

Fuente. Secretaría General.

4.2 Estudiantes que se encuentran cursando doble programa

En la tabla 7 se observa durante los últimos tres años el comportamiento de los estudiantes que realizan doble programa en los distintos niveles de formación.

Tabla 7 Estudiantes que están cursando doble programa (2011-2013)

Programas	2011			2012			2013-1	
	I sem	II sem	Neto	I sem	II sem	Neto	I sem	Neto
Ingeniería Industrial								
Ingeniería de Plásticos								
Ingeniería Ambiental								
Ingeniería Biomédica								
Ingeniería de Sistemas								
Ingeniería Mecánica					1	1		
Ingeniería Electrónica								
Contaduría Pública								
Comercio Internacinal								
Mercadeo y Publicidad								
Diseño de Modas								
Lenguas Modernas								
Enfermería								
Tecnología en Gestión de Procesos Industriales							1	1
Tecnología Profesional en Tecnología de Plásticos								
Tecnología en Desarrollo Ambiental								
Tecnología en Electromedicina							1	1
Tecnología en Desarrollo Informático								
Tecnología en Mecánica Industrial								
Tecnología en Mecánica Automotriz				1	2	3		
Tecnología en Soporte de Telecomunicaciones								
Tecnología en Electrónica Industrial				1	1	2		
Tecnología en Gestión Contable								
Tecnología en Gestión de Comercio Exterior				1	1	2		
Técnico Profesional en Mercadeo y Publicidad								
Técnico Profesional en Diseño de Modas con Enfoque Industrial								
Técnico Profesional en Lenguas Modernas					2	2		
Técnico Profesional en Desarrollo Empresaria								
Técnico Profesional en Plastico								
Técnico Profesional en Ambiental								
Técnico Profesional en Electromedicina								
Técnico Profesional en Ciencias de la Computacion	1		1					
Técnico Profesional en Sistemas								
Técnico Profesional en Mecanica Industrial								
Técnico Profesional en Mecanica Automotriz	1		1	1		1		
Técnico Profesional en Soporte de Telecomunicaciones	3		3					
Técnico Profesional en Electronica Industrial								
Técnico Profesional en Gestion Contable								
Técnico Profesional en Comercio Exterior								
Técnico Profesional en Mercadotenia								

Fuente. Secretaría General.

4.4 Desempeño académico en pregrado

Para el periodo comprendido entre 2011 y 2013-2 se muestra el comportamiento de la carga académica de los estudiantes medida en créditos cursados al finalizar cada semestre de sus correspondientes programas académicos.

Tabla 8 Promedio de créditos cursados por estudiante por semestre según programa de pregrado (2011-2013)

Programas	Periodo	2011-1	2011-2	2012-1	2012-2	2013-1	2013-2
Ingeniería Industrial		17	18	21	20	20	12
Ingeniería de Plásticos		17	17	21	19	24	16
Ingeniería Ambiental		51	23	24	25	23	16
Ingeniería Biomédica		34	20	21	24	26	22
Ingeniería de Sistemas		28	26	24	23	20	18
Ingeniería Mecánica		17	14	15	23	18	13
Ingeniería Electrónica		20	17	17	17	16	29
Contaduría Pública		32	17	20	17	17	11
Comercio Internacional		30	17	17	19	16	22
Mercadeo y Publicidad		24	16	23	17	16	19
Diseño de Modas		22	19	22	18	16	17
Lenguas Modernas		19	16	13	22	15	22
Enfermería			20	20	19	19	18
Tecnología en Gestión de Procesos Industriales		21	20	20	20	24	18
Tecnología en Desarrollo Ambiental		28	19	18	18	19	18
Tecnología en Electromedicina		47	18	23	18	18	16
Tecnología en Desarrollo Informático		38	17	18	18	18	17
Tecnología en Mecánica Industrial		30	16	16	18	18	16
Tecnología en Mecánica Automotriz		18	17	17	17	18	16
Tecnología en Soporte de Telecomunicaciones		20	15	16	19	18	17
Tecnología en Electrónica Industrial		19	18	17	17	18	16
Tecnología en Gestión Contable		28	18	19	18	19	17
Técnico Profesional en Tecnología de Plásticos		15	17	14	14	15	16
Técnico Profesional en Mercadeo y Publicidad		16	15	14	14	14	15
Técnico Profesional en Diseño de Modas con Enfoque Industrial		16	16	17	16	16	16
Técnico Profesional en Lenguas Modernas		34	15	15	15	15	15

Fuente. Secretaría General

4.4.1 Distribución de créditos cursados en 2013-2

En la tabla 10 se presenta la distribución de los créditos cursados por los estudiantes para el segundo semestre de 2013. El 70% de la población finalizó el semestre con una carga igual o superior a 15 créditos.

Tabla 9 Distribución de créditos cursados en el 2013-2

Programas	Periodo	Menor a 5	Mayor o igual a 5 y menor a 9	Mayor o igual a 9 y menor a 12	Mayor o igual a 12 y menor a 15	Mayor o igual a 15 y menor a 18	Mayor o igual a 18 y menor a 20	Mayor a 20
Ingeniería Industrial		2%	3%	3%	9%	5%	13%	66%
Ingeniería de Plásticos		5%	0%	0%	10%	38%	43%	5%
Ingeniería Ambiental		3%	4%	10%	15%	16%	44%	7%
Ingeniería Biomédica		6%	2%	16%	15%	15%	45%	0%
Ingeniería de Sistemas		3%	2%	5%	5%	42%	42%	1%
Ingeniería Mecánica		4%	4%	10%	11%	22%	47%	2%
Ingeniería Electrónica		7%	8%	16%	16%	32%	19%	1%
Contaduría Pública		3%	2%	5%	10%	73%	7%	0%
Comercio Internacional		2%	2%	3%	6%	79%	8%	0%
Mercadeo y Publicidad		1%	3%	4%	3%	35%	54%	1%
Diseño de Modas		4%	2%	2%	4%	68%	19%	2%
Lenguas Modernas		0%	6%	15%	20%	42%	4%	14%
Enfermería		0%	2%	10%	3%	16%	10%	58%
Tecnología en Gestión de Procesos Industriales		2%	5%	5%	9%	8%	12%	60%
Tecnología en Desarrollo Ambiental		2%	2%	3%	5%	7%	71%	10%
Tecnología en Electromedicina		2%	4%	6%	10%	19%	52%	8%
Tecnología en Desarrollo Informático		1%	3%	10%	10%	26%	47%	2%
Tecnología en Mecánica Industrial		3%	8%	11%	13%	28%	33%	5%
Tecnología en Mecánica Automotriz		4%	7%	9%	12%	29%	35%	5%
Tecnología en Soporte de Telecomunicaciones		3%	8%	11%	14%	23%	36%	5%
Tecnología en Electrónica Industrial		3%	4%	10%	14%	35%	30%	4%
Tecnología en Gestión Contable		0%	3%	6%	7%	11%	56%	18%
Tecnología en Gestión de Comercio Exterior		0%	2%	5%	6%	7%	76%	4%
Técnico Profesional en Mercadeo y Publicidad		3%	4%	7%	13%	67%	7%	0%
Técnico Profesional en Diseño de Modas con Enfoque Industrial		4%	2%	5%	4%	70%	14%	2%
Técnico Profesional en Lenguas Modernas		2%	3%	4%	9%	80%	2%	0%
Técnico Profesional en Comercio Exterior y Negocios Internacionales		3%	7%	9%	16%	44%	18%	4%
Técnico Profesional en Desarrollo Empresarial		18%	14%	11%	19%	6%	1%	31%
Técnico Profesional en Desarrollo Ambiental		7%	8%	9%	34%	9%	23%	9%
Técnico Profesional en Electromedicina		5%	10%	13%	19%	10%	40%	5%
Técnico Profesional en Telecomunicaciones		18%	24%	24%	12%	0%	21%	3%
Técnico Profesional en Tecnología de Plásticos		12%	2%	11%	9%	42%	18%	6%
Técnico Profesional en Sistemas		3%	15%	10%	12%	10%	50%	0%
Técnico Profesional en Electrónica Industrial		12%	17%	24%	19%	15%	12%	2%
Técnico Profesional en Electrónica Industrial (Mecatrónica)		0%	0%	0%	3%	0%	97%	0%
Técnico Profesional en Ciencias de la Computación		0%	0%	0%	0%	0%	100%	0%
Técnico Profesional en Gestión Contable		9%	0%	9%	17%	43%	22%	0%
Técnico Profesional en Mecánica Industrial		33%	22%	11%	22%	0%	11%	0%
Mecánica Automotriz		3%	17%	3%	3%	59%	14%	0%

Fuente: Secretaría General

4.5 Promedio Académico acumulado según programa de pregrado (2011 - 2013).

En la tabla 11 se puede encontrar la información del promedio acumulado entre el periodo 2011 y 2013 de los programas académicos de la Escuela Colombiana de Carreras Industriales ECCI.

Tabla 10 Promedio Académico ponderado en una escala de 1 a 5 acumulado de los programas académicos

Programas	Periodo	2011-1	2011-2	2012-1	2012-2	2013-1	2013-2
Ingeniería de Plásticos		3,88	4,04	3,26	2,85	3,1	3,84
Ingeniería Ambiental		3,78	3,79	3,91	3,83	3,82	3,82
Ingeniería Biomédica		3,79	3,72	3,67	3,81	3,62	3,74
Ingeniería de Sistemas		3,88	3,73	3,88	3,96	3,87	3,83
Ingeniería Mecánica		3,36	3,31	3,38	3,65	3,65	3,6
Ingeniería Electrónica		3,35	3,51	3,56	3,48	3,51	3,55
Contaduría Pública		3,79	3,86	3,96	3,97	3,86	3,89
Comercio Internacional		3,99	3,79	3,88	3,93	3,91	3,93
Mercadeo y Publicidad		4,16	4,23	3,82	3,98	3,9	4,02
Diseño de Modas		3,87	3,93	4	4	3,92	4,09
Lenguas Modernas		3,9	3,89	3,89	3,98	3,89	3,76
Enfermería			2,74	3,61	3,66	3,63	3,63
Tecnología en Gestión de Procesos Industriales		3,85	3,3	3,28	3,3	3,38	3,44
Tecnología en Desarrollo Ambiental		3,38	3,61	3,55	3,36	3,37	3,4
Tecnología en Electromedicina		3,9	3,15	3,26	3,09	3,21	3,33
Tecnología en Desarrollo Informático		3,75	3,37	3,27	3,24	3,29	3,48
Tecnología en Mecánica Industrial		3,98	3,22	3,18	3,12	3,39	3,48
Tecnología en Mecánica Automotriz		3,84	2,8	3,03	3	3,11	3,2
Tecnología en Soporte de Telecomunicaciones		2,55	2,97	3,13	3,09	3,01	3,24
Tecnología en Electrónica Industrial		2,85	3,18	2,97	3,16	2,96	3,21
Tecnología en Gestión Contable		3,75	3,56	3,58	3,66	3,49	3,68
Tecnología en Gestión de Comercio Exterior							3,52
Técnico Profesional en Mercadeo y Publicidad		3,43	3,39	3,52	3,44	3,59	3,6
Técnico Profesional en Diseño de Modas con Enfoque Industrial		3,61	3,79	3,76	3,81	3,77	3,9
Técnico Profesional en Lenguas Modernas		3,78	3,62	3,68	3,85	3,77	3,83
Técnico Profesional en Tecnología de Plásticos		3,26	3,42	3,59	3,33	3,04	3,25

Fuente. Secretaría General

4.5.1 Distribución Académica del promedio acumulado de los estudiantes en el periodo 2013 -2

En la tabla 12 se aprecia la distribución del promedio acumulado de los estudiantes de pregrado al finalizar el segundo semestre de 2013. El 13% de los estudiantes finalizó el semestre con un promedio acumulado entre 3,0 y 3,3, el 20% con un promedio entre 3,3 y 3,6, un 24% con un promedio acumulado entre 3,6 y 3,9 un 19% con promedio entre 3,9, un 8% con un promedio acumulado entre 4,2 y 4,5 y un 2% con promedio acumulado mayor a 4,5.

Tabla 11 Promedio acumulado de los programas académicos en el periodo 2013-2

Programas	Periodo	Menor a 3,0	Mayor o igual a 3,0 y menor a 3,3	Mayor o igual a 3,3 y menor a 3,6	Mayor o igual a 3,6 y menor a 3,9	Mayor o igual a 3,9 y menor a 4,2	Mayor o igual a 4,2 y menor a 4,5	Mayor o igual a 4,5
Ingeniería Industrial		3%	4%	14%	34%	35%	9%	1%
Ingeniería de Plásticos		0%	5%	14%	33%	33%	14%	0%
Ingeniería Ambiental		2%	2%	14%	40%	33%	8%	0%
Ingeniería Biomédica		6%	7%	14%	36%	22%	14%	1%
Ingeniería de Sistemas		4%	4%	12%	29%	34%	17%	1%
Ingeniería Mecánica		10%	7%	22%	35%	22%	5%	0%
Ingeniería Electrónica		9%	11%	30%	27%	17%	4%	0%
Contaduría Pública		3%	3%	9%	29%	33%	20%	3%
Comercio Internacional		1%	1%	11%	28%	41%	18%	1%
Mercadeo y Publicidad		0%	1%	5%	24%	45%	21%	5%
Diseño de Modas		2%	0%	11%	12%	28%	33%	14%
Lenguas Modernas		7%	4%	13%	37%	25%	12%	2%
Enfermería		6%	13%	17%	36%	26%	2%	0%
Tecnología en Gestión de Procesos Industriales		16%	13%	27%	27%	13%	4%	1%
Tecnología en Desarrollo Ambiental		17%	14%	26%	27%	13%	3%	0%
Tecnología en Electromedicina		22%	18%	25%	20%	9%	6%	0%
Tecnología en Desarrollo Informático		15%	12%	20%	26%	20%	6%	1%
Tecnología en Mecánica Industrial		20%	14%	22%	27%	14%	3%	0%
Tecnología en Mecánica Automotriz		27%	18%	25%	21%	7%	2%	0%
Tecnología en Soporte de Telecomunicaciones		28%	17%	20%	21%	10%	4%	2%
Tecnología en Electrónica Industrial		28%	17%	22%	20%	7%	5%	2%
Tecnología en Gestión Contable		9%	8%	15%	32%	25%	9%	2%
Tecnología en Gestión de Comercio Exterior		14%	10%	18%	30%	19%	8%	1%
Técnico Profesional en Mercadeo y Publicidad		13%	9%	13%	22%	31%	12%	1%
Técnico Profesional en Diseño de Modas con Enfoque Industrial		7%	3%	10%	18%	33%	23%	6%
Técnico Profesional en Lenguas Modernas		7%	6%	10%	21%	29%	22%	4%
Técnico Profesional en Comercio Exterior y Negocios Internacionales		11%	15%	22%	26%	19%	6%	2%
Técnico Profesional en Desarrollo Empresarial		13%	22%	43%	19%	3%	0%	0%
Técnico Profesional en Desarrollo Ambiental		29%	27%	27%	15%	3%	0%	0%
Técnico Profesional en Electromedicina		19%	27%	32%	13%	10%	0%	0%
Técnico Profesional en Telecomunicaciones		44%	29%	21%	3%	0%	3%	0%
Técnico Profesional en Tecnología de Plásticos		22%	14%	15%	32%	12%	5%	0%
Técnico Profesional en Sistemas		25%	17%	33%	17%	8%	0%	0%
Técnico Profesional en Electrónica Industrial		29%	36%	29%	5%	2%	0%	0%
Técnico Profesional en Electrónica Industrial (Mecatrónica)		13%	10%	23%	36%	13%	5%	0%
Técnico Profesional en Gestión Contable		4%	26%	17%	30%	17%	4%	0%
Técnico Profesional en Mecánica Industrial		33%	22%	44%	0%	0%	0%	0%
Mecánica Automotriz		14%	14%	21%	17%	17%	3%	14%

Fuente. Secretaría General



DOCENCIA

Siendo la docencia uno de los ejes sustantivos de la educación superior, en las tablas 13,14 y 15 se enuncia la evolución de los profesores, su género y escalafón obtenido.

5.1 Profesores de planta tiempo completo

Para el periodo 2013 -2 la Institución cuenta con 122 docentes de tiempo completo, de los cuales el 20% corresponde a la coordinación de Industrial, el 16% corresponde a la coordinación de Electrónica y un 13% corresponde a la coordinación de Ambiental. Ver tabla 13

Tabla 12 Distribución de profesores de planta (2013-2)

Coordinación	Docentes
Ciencias Básicas	1
Comercio Exterior	9
Contaduría Pública	3
Diseño de Modas	3
Ingeniería Industrial	25
Ingeniería Mecánica	12
Ingeniería Ambiental	16
Ingeniería Biomédica	13
Ingeniería de Sistemas	8
Ingeniería Electrónica	20
Ingeniería de Plásticos	1
Mercadeo y Publicidad	8
Enfermería	1
Lenguas Modernas	0
Virtualidad	2

Fuente. Gestión de Talento Humano

5.2 Profesores de cátedra

Para el periodo 2013-2 la Institución cuenta con 501 docentes de cátedra, de los cuales la coordinación de Ingeniería Electrónica cuenta con 83 docentes, le sigue la coordinación de Ingeniería Mecánica con 79 e Ingeniería Biomédica con 62 docentes.

Tabla 13 Distribución profesores de cátedra (2013-2)

Coordinación	Docentes
Ciencias Básicas	8
Comercio Exterior	32
Contaduría Pública	15
Diseño de Modas	20
Ingeniería Industrial	59
Ingeniería Mecánica	79
Ingeniería Ambiental	39
Ingeniería Biomédica	62
Ingeniería de Sistemas	27
Ingeniería Electrónica	83
Ingeniería de Plásticos	4
Mercadeo y Publicidad	19
Enfermería	8
Lenguas Modernas	2
Virtualidad	33
Bienestar	11

Fuente. Gestión de Talento Humano

5.3. Análisis profesoral según género

Al finalizar el año 2013, el 72% de los profesores de planta pertenecen al género masculino y el 28% al género femenino.

Tabla 14 Docentes de planta por género (2013)

Programa Académico	Femenino	Masculino	% Mujeres	% Hombres
Aulas Virtuales	0	2	0%	2%
Ciencias Básicas	0	1	0%	1%
Comercio Exterior	3	6	9%	7%
Contaduría Pública	1	2	3%	2%
Diseño de Modas	2	1	6%	1%
Enfermería	1	0	3%	0%
Ingeniería Ambiental	7	9	21%	10%
Ingeniería Biomédica	4	9	12%	10%
Ingeniería Electrónica	2	18	6%	20%
Ingeniería Industrial	8	17	24%	19%
Ingeniería Mecánica	2	10	6%	11%
Ingeniería Plásticos	0	1	0%	1%
Ingeniería de Sistemas	2	6	6%	7%
Mercadeo y Publicidad	2	6	6%	7%
Total general	34	88	28%	72%

Fuente. Gestión de Talento Humano

Respecto a los docentes de cátedra para el periodo 2013-2, el 73% de los profesores de planta pertenecen al género masculino y el 27% al género femenino.

Tabla 15 Docentes de cátedra por género (2013)

Programa Académico	Femenino	Masculino	% Mujeres	% Hombres
Bienestar	4	7	3%	2%
Aulas Virtuales	18	15	13%	4%
Ciencias Básicas	2	6	1%	2%
Comercio Exterior	7	27	5%	7%
Contaduría Pública	3	10	2%	3%
Diseño de Modas	13	7	10%	2%
Enfermería	4	4	3%	1%
Ingeniería Ambiental	17	22	13%	6%
Ingeniería Biomédica	31	31	23%	8%
Ingeniería de Plásticos		5	0%	1%
Ingeniería Electrónica	10	73	7%	20%
Ingeniería Industrial	6	53	4%	15%
Ingeniería Mecánica	11	67	8%	18%
Ingeniería de Sistemas	4	23	3%	6%
Lenguas Modernas		2	0%	1%
Mercadeo y Publicidad	6	13	4%	4%
Total	136	365	27%	73%

Fuente. Gestión de Talento Humano

5.4 Gestión del talento humano

Para el periodo 2013-2 se tienen 122 docentes de planta que corresponde a una relación de estudiante / docente de 118.

El crecimiento de la planta docente que la Institución ha proyectado para el 2014-1 se ha estimado en 146 docentes de planta, esto equivale a un incremento del 20% con respecto al periodo 2013-2. (Tabla 17).

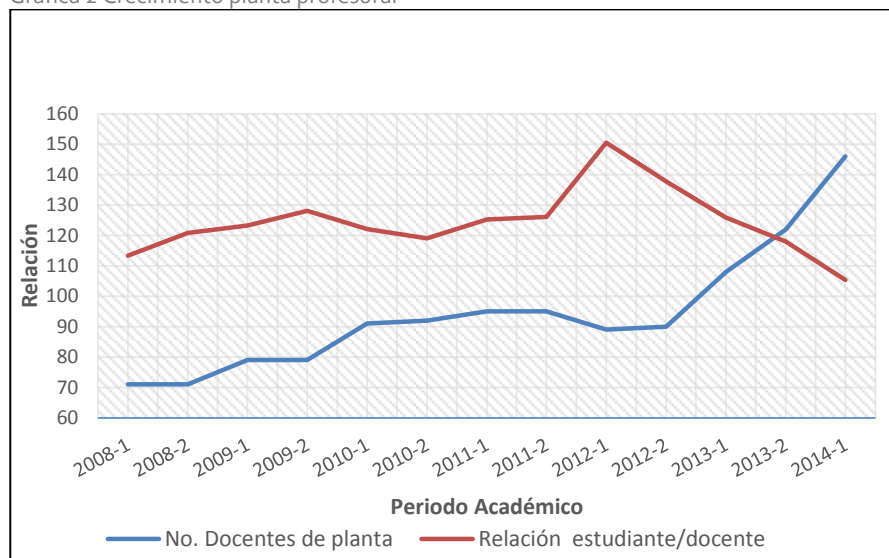
Tabla 16 Proyección de la Planta docente (2013)

Periodo	No. Estudiantes	No. Docentes de planta	Relación estudiante/docente
2008-1	8047	71	113
2008-2	8582	71	121
2009-1	9737	79	123
2009-2	10121	79	128
2010-1	11112	91	122
2010-2	10955	92	119
2011-1	11896	95	125
2011-2	11983	95	126
2012-1	13400	89	151
2012-2	12396	90	138
2013-1	13597	108	126
2013-2	14397	122	118
2014-1	15378	146	105

Fuente. Gestión de Información Estadística

El crecimiento de la planta profesoral se encuentra acorde con la proyección del crecimiento poblacional estudiantil, encontrándose una relación del número de estudiantes por docente para el periodo 2014-1 de 105/1. (Gráfica 2)

Gráfica 2 Crecimiento planta profesoral



Fuente. Gestión de Información Estadística

5.5 Formación docente

La Institución proyecta para el año 2016 tener una planta docente con mayor formación, en el nivel de docentes con doctorado proyecta 14 y otros 14 docentes candidatos a doctor, con nivel de magister 132 y candidatos a magister 132, entre otros. (Tabla 18)

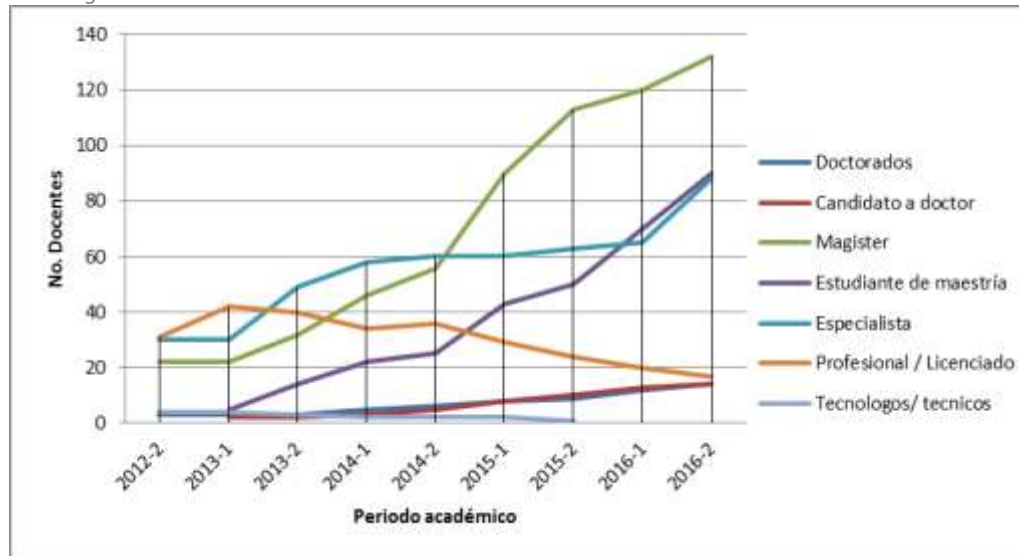
Tabla 17 Formación Docente

Periodo	No. Docentes de planta	Doctorados	Candidato a doctor	Magister	Estudiante de maestría	Especialista	Profesional / Licenciado	Tecnólogos/ Técnicos
2012-2	90	3		22		30	31	4
2013-1	108	3	2	22	5	30	42	4
2013-2	122	4		28		44	43	3
2014-1	146	7		77		36	25	1
2014-2	190	6	5	56	25	60	36	1
2015-1	240	8	8	90	43	60	29	2
2015-2	270	9	10	113	50	63	24	1
2016-1	300	12	13	120	70	65	20	
2016-2	355	14	14	132	90	88	17	

Fuente. Gestión de Talento Humano

Este crecimiento profesoral va acorde con el crecimiento del nivel de formación que tendrán los docentes, para el periodo del 2013 al 2016 se evidencia un crecimiento a nivel de doctorado del 467%, de docentes candidatos a doctorado del 700%, de magister del 600%, de candidatos a magister del 1800% y de docentes con especialización de 293%. (Gráfica 3)

Gráfica 3 Formación Docente



Fuente. Gestión de Talento Humano

ESTUDIANTES



6. ESTUDIANTES

6.1 Evolución de la población estudiantil (2008 – 2013)

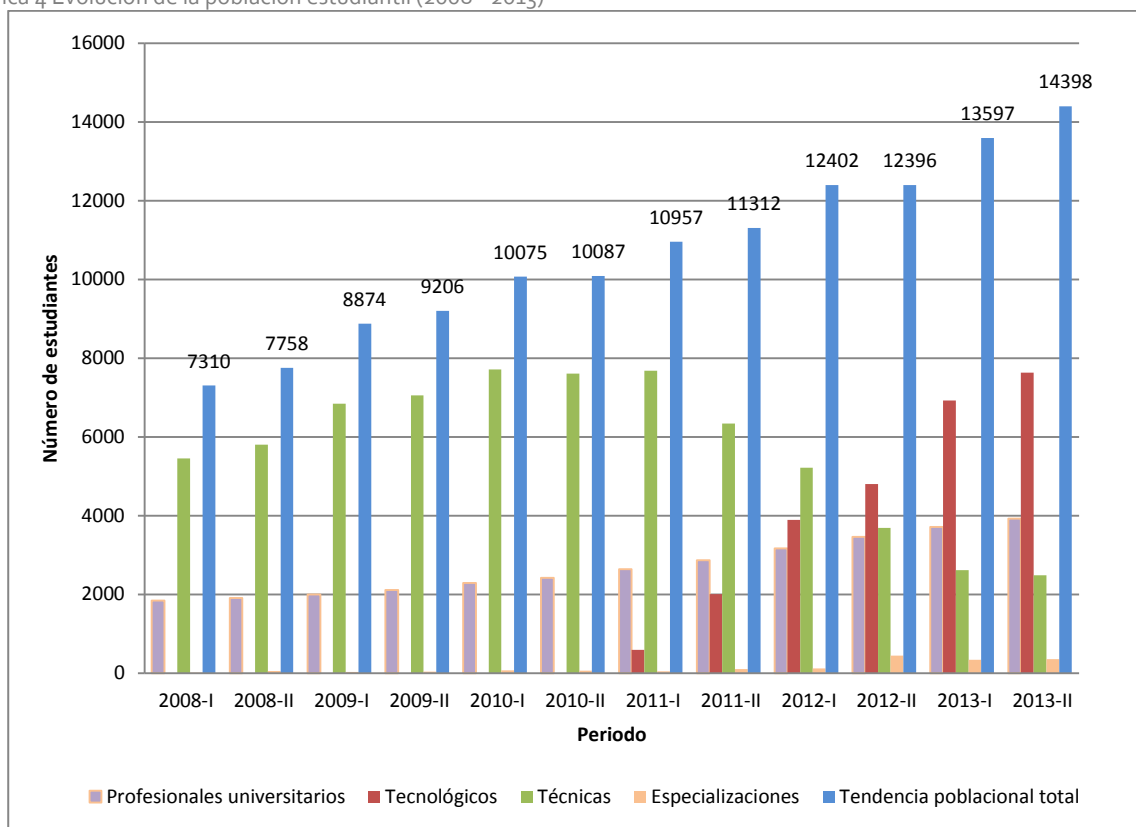
En la Institución desde el año 2008 hasta el 2013 la población estudiantil matriculada pasó de 7310 a 14398 estudiantes, teniendo un crecimiento de 97%. En este periodo el nivel profesional universitario ha tenido un crecimiento del 113%, las especializaciones un crecimiento del 2125% y desde el año 2011 el nivel tecnológico ha tenido un crecimiento del 1186%. (Ver tabla 19 y gráfica 4).

Tabla 18 Evolución de la población estudiantil por niveles de formación (2008 - 2013)

Nivel de formación	2008-I	2008-II	2009-I	2009-II	2010-I	2010-II	2011-I	2011-II	2012-I	2012-II	2013-I	2013-II
Profesionales universitarios	1840	1907	1998	2115	2292	2421	2636	2865	3170	3461	3712	3921
Tecnológicos							593	2006	3895	4803	6926	7632
Técnicas	5454	5800	6843	7057	7713	7606	7685	6339	5221	3688	2618	2489
Especializaciones	16	51	33	34	70	60	43	102	116	444	341	356
Total	7310	7758	8874	9206	10075	10087	10957	11312	12402	12396	13597	14398

Fuente. Secretaría General

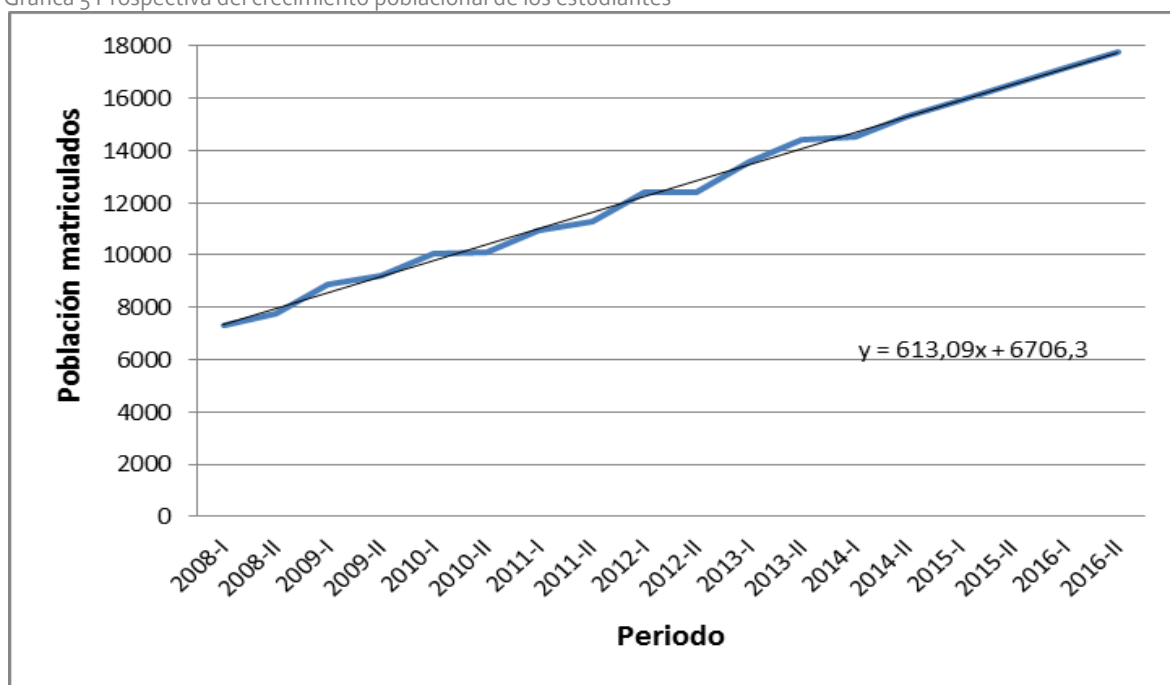
Gráfica 4 Evolución de la población estudiantil (2008 - 2013)



Fuente. Secretaría General

Siguiendo la tendencia de crecimiento de la población estudiantil a través del tiempo se evidencia un comportamiento lineal y se proyecta para el año 2016 una población de 18000 estudiantes. (Ver gráfica 5).

Gráfica 5 Prospectiva del crecimiento poblacional de los estudiantes



Fuente. Secretaría General

6.2 Selectividad de los aspirantes

La Institución adelanta un proceso de selectividad de los aspirantes para ingresar a estudiar en la Institución para minimizar el impacto en la deserción. Se cuenta con información respecto a los inscritos y a los admitidos y se calcula los índices de selectividad y de absorción:

Índice de selectividad: número de admitidos al primer período académico sobre el número de inscritos. Este índice está muy cercano o en la mayoría de los casos tiene el valor de uno, luego se infiere que el número de estudiantes admitidos equivale a los inscritos.

Índice de absorción: Número de matriculados al primer período académico sobre el número de admitidos. Para este índice, el comportamiento se encuentra en promedio en 0.8. (Tabla 20)

Tabla 19 Índices de selección y absorción

Periodo	Inscritos	Admitidos	Matriculados (primer semestre)	Matriculados (sexto semestre)	Índice de selectividad	Índice de absorción
2007-1	1924	1924	1566	317	1,0	0,81
2007-2	2249	2188	1474	335	1,0	0,67
2008-1	2986	2843	1984	365	1,0	0,70
2008-2	1590	1590	1925	347	1,0	1,21
2009-1	3846	4238	2503	395	1,1	0,59
2009-2	1747	1747	1946	426	1,0	1,11
2010-1	3042	2838	2316	428	0,9	0,82
2010-2	1729	1729	1901	401	1,0	1,10
2011-1	3548	3548	1740	474	1,0	0,49
2011-2	4093	4093	2024	672	1,0	0,49
2012-1	4189	4121	2766	490	1,0	0,67
2012-2	4496	4241	1523	429	0,9	0,36
2013-1	5067	4429	1998	385	0,9	0,45
2013-2	4004	3573	1622	406	0,9	0,45

Fuente. Secretaría General

A continuación se muestra el comportamiento de los aspirantes inscritos a los diferentes programas, los estudiantes matriculados y los graduados respecto a cada periodo académico. (Tabla 21)

Tabla 20 Relación de los aspirantes inscritos, matriculados y graduados (2008-2013)

Población Periodo	2008-1	2008-2	2009-1	2009-2	2010-1	2010-2	2011-1	2011-2	2012-1	2012-2	2013-1	2013-2
Inscritos	2986	1590	3846	1747	3042	1729	3548	4093	4189	4496	5067	4004
Estudiantes	7834	8354	9550	9933	10902	10769	11649	11963	13117	13079	14217	14398
Graduados	461	540	615	685	621	717	614	1169	975	1315	1436	1716

Fuente. Secretaría General

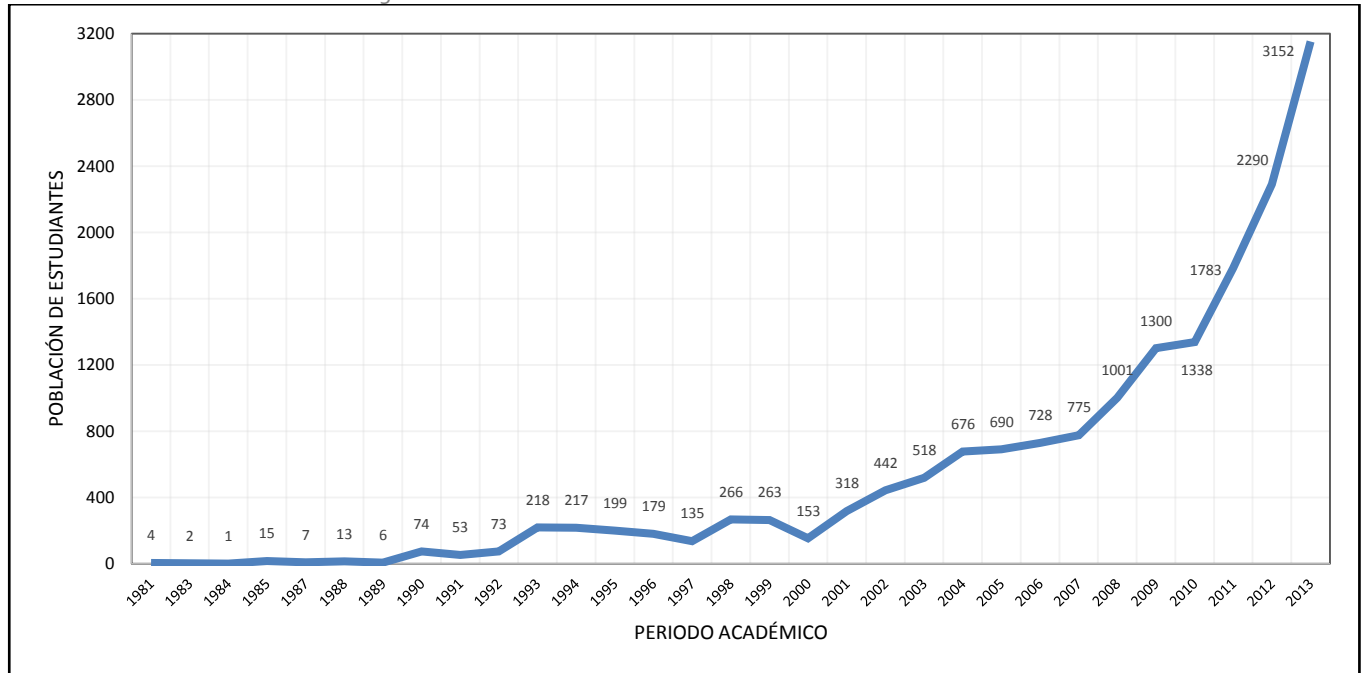
GRADUADOS



7. GRADUADOS

La primera promoción data del año de 1981 con 4 graduados en el nivel técnico profesional, para el año 2013 ha llegado a 16,889 graduados en sus cuatro niveles de formación profesional. (Gráfica 6)

Gráfica 6 Histórico de los estudiantes graduados de la ECCI



Fuente. Oficina de Secretaría General

Desde los primeros cuatro graduados en 1981 hasta el segundo semestre de 2013 se han graduado 16889 estudiantes, de los cuales 9596 corresponden al nivel técnico profesional, 3250 corresponden al nivel tecnológico, 3558 al nivel profesional universitario y 485 pertenecen a las especializaciones. (Tabla 22)

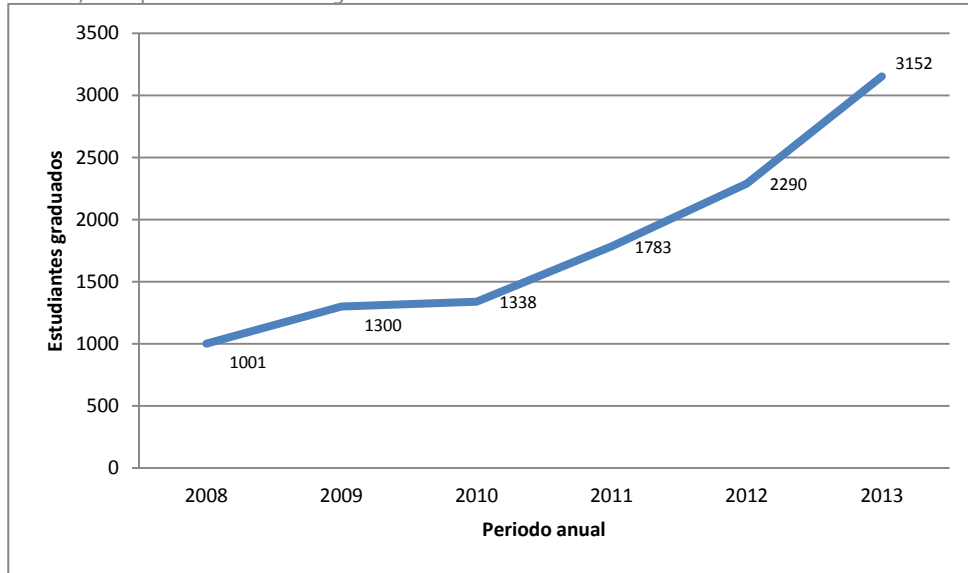
Tabla 21 Población de graduados por nivel de formación

Nivel de formación Período	Hasta 2007	2008 I	2008 II	2009 I	2009 II	2010 I	2010 II	2011 I	2011 II	2012 I	2012 II	2013 I	2013 II	Total
Técnico profesional	5841	345	329	395	455	378	468	368	297	129	199	175	217	9596
Tecnológico								36	523	519	717	636	819	3250
Profesional universitario	168	112	205	213	216	227	224	158	322	276	313	549	575	3558
Especialización	16	4	6	7	14	16	25	52	27	51	86	76	105	485
Total	6025	461	540	615	685	621	717	614	1169	975	1315	1436	1716	16889

Fuente. Oficina de Secretaría General

De los 16889 estudiantes graduados en la Institución, el 64% corresponden a los graduados en los últimos cinco años (2008-2013). Se evidencia en el año 2012 un crecimiento debido a la profesionalización de los estudiantes que se graduaron de técnicos y pasaron al nivel tecnológico. (Gráfica 7)

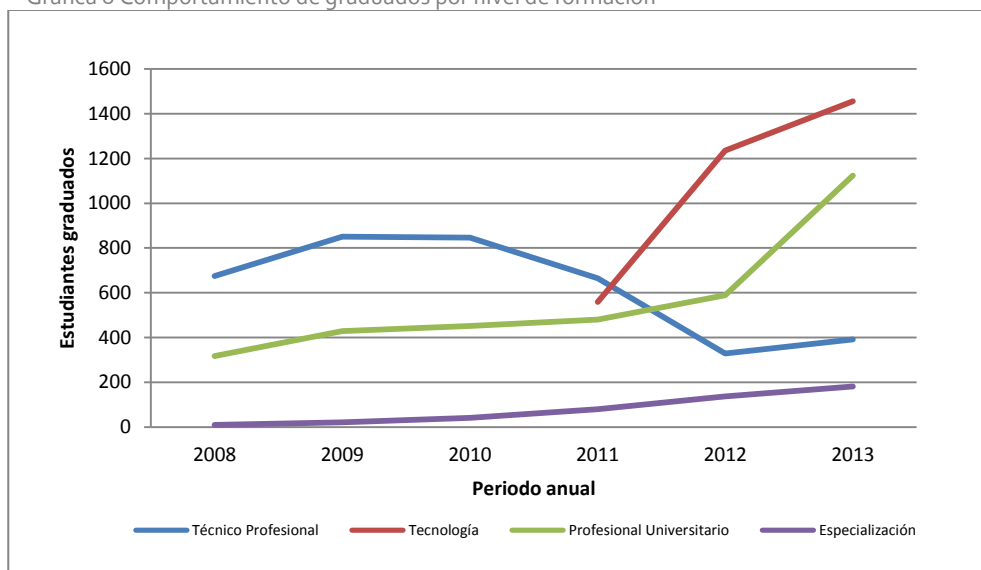
Gráfica 7 Comportamiento de los graduados en los últimos cinco años



Fuente. Oficina de Secretaría General

Durante los últimos cinco años en cada uno de los niveles de formación se evidencia el comportamiento de los estudiantes graduados. (Gráfica 8)

Gráfica 8 Comportamiento de graduados por nivel de formación



Fuente. Oficina de Secretaría General

Para el nivel técnico se observa un decrecimiento a partir del año 2011 que responde al paso de los estudiantes a la profesionalización tecnológica. Mientras que el nivel profesional y las especializaciones se evidencia un crecimiento a lo largo del periodo gracias al crecimiento de los programas académicos.



PRUEBAS SABER PRO

8. PRUEBAS SABER PRO

8.1 Promedio de puntaje global de estudiantes, agrupados por institución, de acuerdo con los resultados alcanzados en las pruebas genéricas de SABER PRO 2012 Y 2013.

La pruebas saber pro que realiza el ICFES a los estudiantes de las Instituciones de educación superior evalúa las siguientes competencias.

- Escritura
- Inglés
- Lectura crítica
- Razonamiento cuantitativo
- Competencias ciudadanas

El promedio de la Institución a través de este periodo ha ido creciendo pasando de 10.1 en el año 2012 a 10.18 en el segundo semestre de 2013. (Tabla 23)

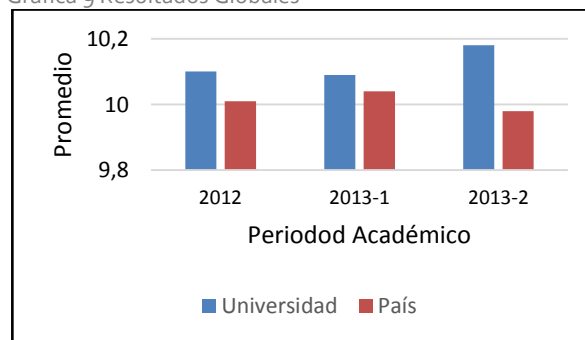
Tabla 22 Resultados Globales

Población	2012		2013-1		2013-2	
	Promedio	Estudiantes	Promedio	Estudiantes	Promedio	Estudiantes
ECCI	10,1	3106	10,09	1630	10,18	2.407
País	10,01	246091	10,04	114560	9,98	211.024

Fuente: Decanatura de Ingeniería

NOTA: A partir del año 2013-2 se inicia la anualidad para el nivel profesional. En consecuencia se presentan los estudiantes de 8º y 9º semestre a la prueba para alcanzar a graduarse el siguiente año. Es de resaltar que el promedio institucional se encuentra por encima del promedio nacional en estos tres periodos. (Gráfica 9)

Gráfica 9 Resultados Globales

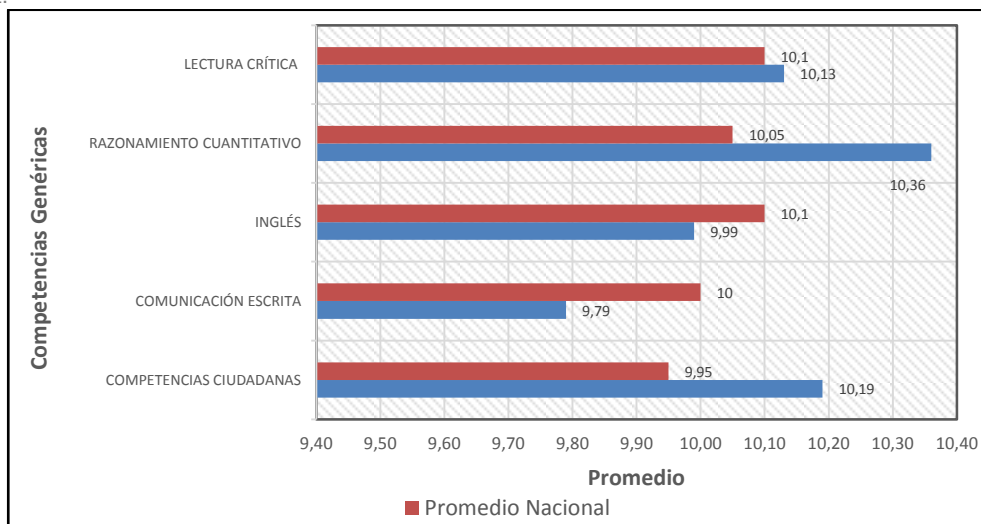


Fuente: Decanatura de Ingeniería

8.2 Competencias Genéricas

En el primer y segundo semestre de 2013 se evidencia que la Institución estuvo por encima del promedio del país respecto a las competencias ciudadanas, razonamiento cuantitativo y lectura crítica. (Gráfica 10)

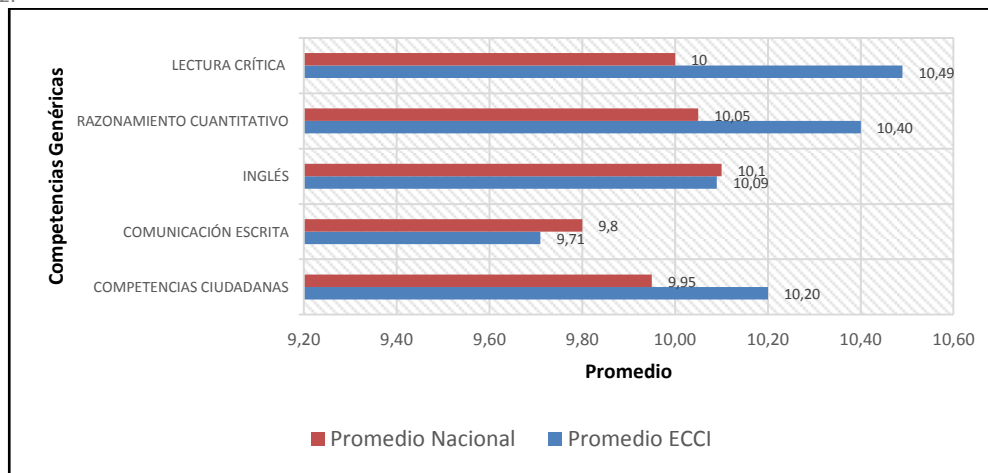
Gráfica 10 Comportamiento de los graduados de la Escuela Colombiana de Carreras Industriales ECCI respecto a las competencias genéricas 2013-1.



Fuente: Decanatura de Ingeniería

En el segundo semestre de 2013 presentó la misma tendencia de crecimiento en las competencias en lectura crítica, razonamiento cuantitativo y competencias ciudadanas

Gráfica 11 Comportamiento de los graduados de la Escuela Colombiana de Carreras Industriales ECCI. Respecto a las competencias genéricas 2013-2.

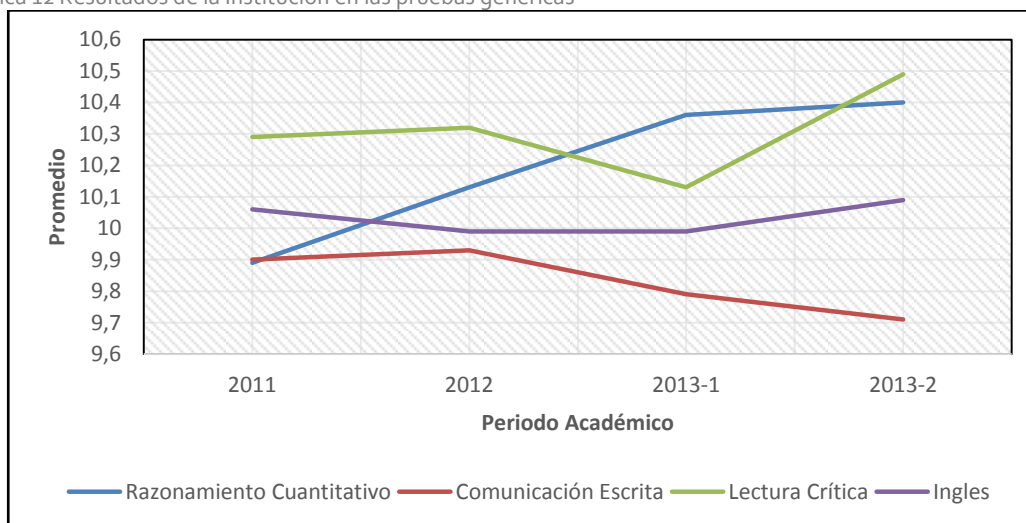


Fuente: Decanatura de Ingeniería

8.3 Resultados de la Institución en las pruebas genéricas durante los periodos 2011 al 2013

Las siguientes gráficas muestran los resultados obtenidos por la Institución en cada una de las pruebas genéricas, en donde el promedio en razonamiento cuantitativo y lectura crítica han mostrado un crecimiento.

Gráfica 12 Resultados de la Institución en las pruebas genéricas

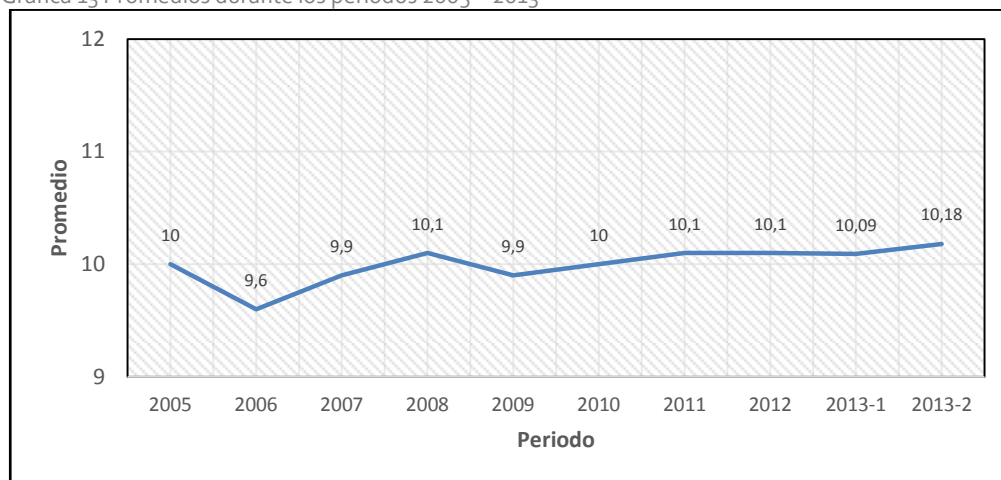


Fuente: Decanatura de Ingeniería

8.4 Trazado de promedios de la Institución entre 2004 y 2013

Una señal robusta de la calidad relativa de un programa académico se manifiesta cuando el promedio de los resultados de sus estudiantes se mantiene en un nivel alto a través del tiempo. Para la ECCI, a través del periodo 2005 al 2013 se evidencia un crecimiento en la tendencia de los valores promedios obtenidos por los estudiantes que presentaron la prueba.

Gráfica 13 Promedios durante los periodos 2005 – 2013



Fuente. Elementos de calidad de la Educación Superior. ICFES y Decanatura de Ingeniería

8.5 Resultados de los programas de la Escuela Colombiana de Carreras Industriales ECCI. en las pruebas genéricas en los periodos 2012 y 2013

En el primer y segundo semestre del año 2013 el programa de Lenguas Modernas en el nivel de formación técnico obtuvo promedios de 10,58 y 10,41 por encima de la media nacional de 10,04 y 9,98 respectivamente.

En el nivel tecnológico se destaca los promedios de los programas de Desarrollo Informático, Electromedicina, Mecánica Industrial y Electrónica Industrial que se encuentran por encima de la media nacional. En el periodo 2013-2 sobresalen todos los programas del nivel tecnológico con promedios superiores a la media nacional. (Tabla 24)

Tabla 23 Comportamiento de los programas Técnicos y Tecnológicos (2012- 2013)

		2012-1	2012-2	2013-1	2013-2
Programa		Promedio	Promedio	Promedio	Promedio
Técnico	Profesional en Diseño de Modas	9,89	9,97	9,81	9,89
	Profesional en Lenguas Modernas	10,45	10,68	10,58	10,41
	Profesional en Mercadeo y Publicidad	9,92	10,25	9,96	10,06
Tecnología	Desarrollo Ambiental	9,88	10,27	10,04	10,14
	Desarrollo Informático	9,91	10,33	9,94	10,45
	Electromedicina	9,87	10,23	9,91	10,39
	Electrónica Industrial	10,07	10,37	10,08	10,30
	Gestión Contable	9,91	10,16	10,00	9,95
	Gestión de Procesos Industriales	10,09	10,4	10,24	10,39
	Mecánica Automotriz	9,83	10,09	10,06	10,09
	Mecánica Industrial	9,92	10,14	10,09	10,36
	Soporte de Telecomunicaciones	10,15	10,41	10,00	10,20
	Gestión de Comercio			10,06	10,15

Fuente: Of. Decanatura de Ingeniería

Para el periodo 2012 en los programas del nivel profesional universitario se destacan los programas de Ingeniería Electrónica, Ingeniería Industrial, Sistemas, Ambiental y Comercio Internacional que obtuvieron un puntaje por encima del promedio nacional (10,01).

En el periodo 2013-1 se destacan los programas de Ingeniería Ambiental, Biomédica, Plásticos, Electrónica, Industrial y Lenguas Modernas que obtuvieron un puntaje por encima del promedio nacional (10,04). (Tabla 25)

Para el periodo 2013-2 la mayoría de los programas de la Institución obtuvieron un promedio por encima de la medio nacional de 9,98. Sobre sale el programa de Lenguas Modernas con un promedio de 10,49. (Tabla 25)

Tabla 24 Comportamiento de los programas Profesionales Universitarios (2012- 2013)

	2012	2013-1	2013-2
Programa Profesional Universitario	Promedio	Promedio	Promedio
Comercio Internacional	10,11	10,00	10,05
Contaduría Pública	9,96	9,86	9,93
Diseño de Modas	9,57	9,51	9,91
Ingeniería Ambiental	10,11	10,30	10,13
Ingeniería Biomédica	9,98	10,05	10,12
Ingeniería de Plásticos	9,66	10,16	10,21
Ingeniería de Sistemas	10,17	9,96	10,03
Ingeniería Electrónica	10,24	10,05	10,08
Ingeniería Industrial	10,16	10,19	10,06
Ingeniería Mecánica	9,93	9,98	9,98
Mercadeo y Publicidad	9,97	9,84	9,81
Profesional en Lenguas Modernas		10,51	10,49

Fuente: Of. Decanatura de Ingeniería



INVESTIGACIÓN

9. INVESTIGACIÓN

La Escuela Colombiana de Carreras Industriales ECCI, ha incrementado su productividad realizada por los diferentes grupos de investigación. En el año 2009 obtuvo 41 productos y pasó a 145 en el año 2013, con un crecimiento del 353%. (Tabla 26)

Tabla 25 Productividad de investigación* (2009-2013)

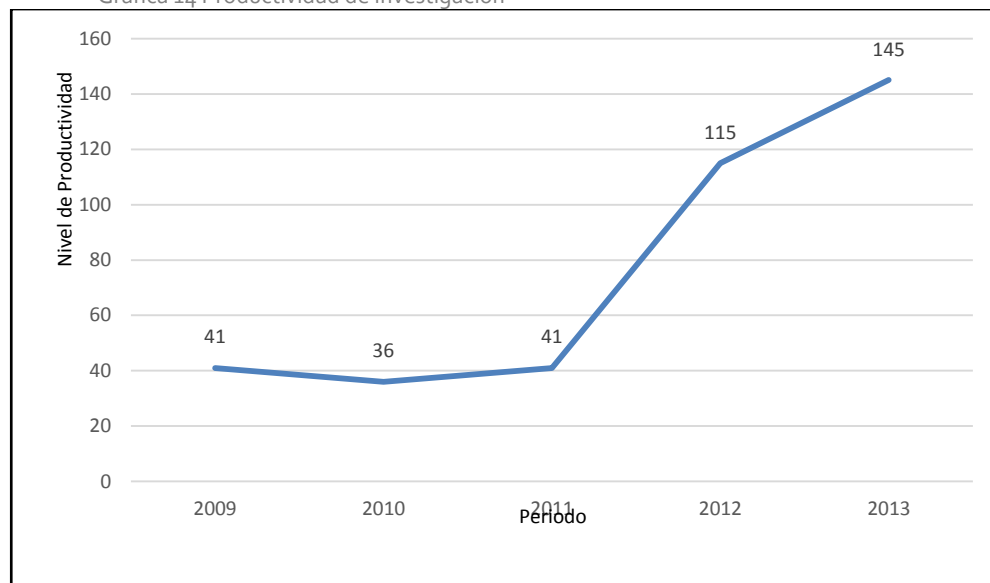
Grupo	2009	2010	2011	2012	2013
Indeteca	7	9	23	13	19
Sigienty				66	23
GIDMYM	0	7	4	6	9
Procesos (GIPA)	8	1	3	5	11
GIATME	8	10	0	12	10
GICEA	0	3	6	6	18
GINIC-ECCI-HUS	18	6	5	7	15
Innovación Pedagógica					24
GADES					11
TEIN-ECCI					5
Total	41	36	41	115	145

Fuente: Vicerrectoría de Investigación

NOTA: Número de productos según COLCIENCIAS

Durante los últimos tres años la productividad en investigación alcanzó altos niveles, al pasar de 41 a 145; equivalente a un incremento del 253%. (Gráfica 14)

Gráfica 14 Productividad de investigación



Fuente: Vicerrectoría de Investigación

En el segundo semestre de 2013 esta productividad se incrementó comparativamente respecto al semestre anterior pasando de 30 a 115 productos, equivalente a un crecimiento del 383%. (Tabla 27)

Tabla 26 Productividad de investigación 2013-2

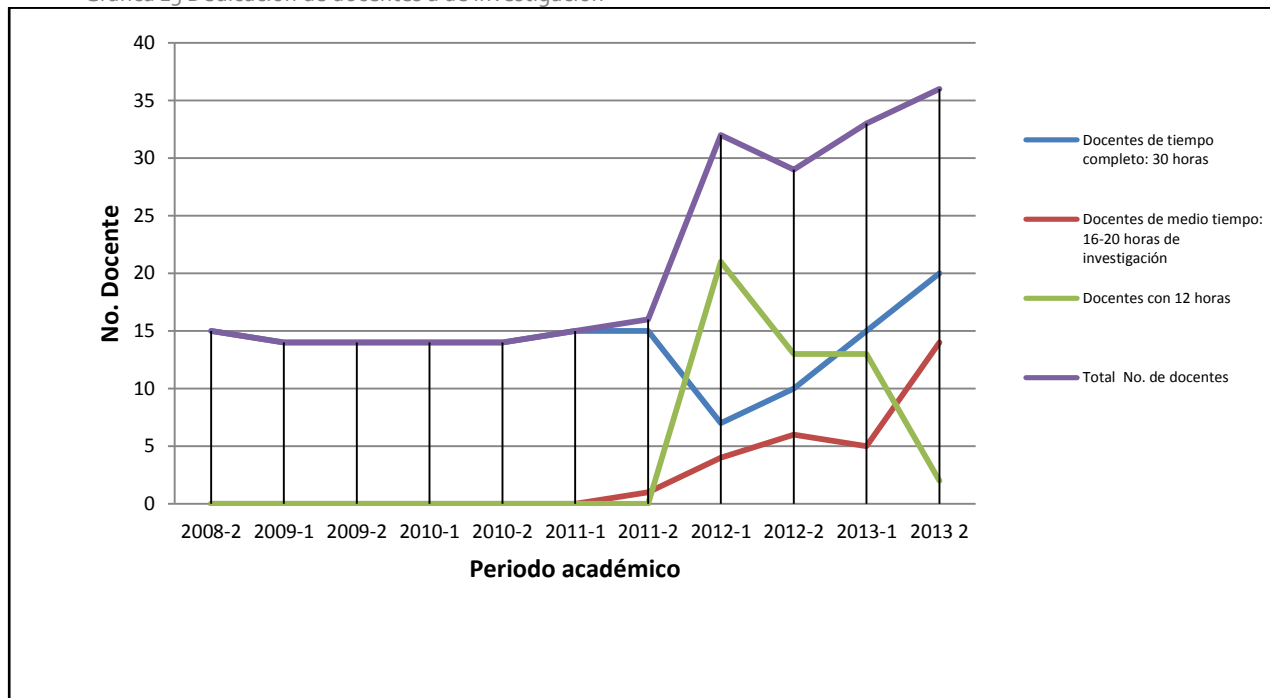
Grupo	2013-2
Indeteca	18
Sigcienty	12
GIDMYM	5
Procesos (GIPA)	5
GIATME	8
GICEA	14
GINIC-ECCI-HUS	13
Innovación Pedagógica	24
GADES	11
TEIN-ECCI	5
Total	115

Fuente: Vicerrectoría de Investigación

9.1 Dedicación docente

A partir del año 2011 se incrementó el número de docentes dedicado a investigación, pasando de 15 a 36 docentes en el año 2013 con un incremento del 140% (Gráfica 15)

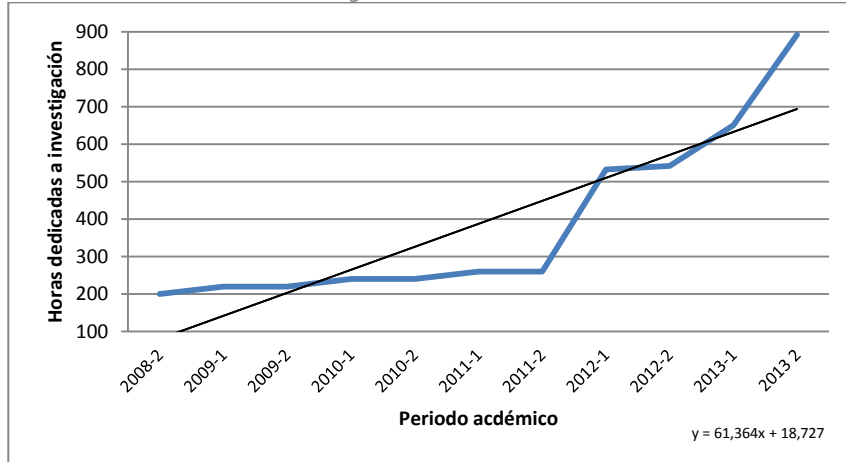
Gráfica 15 Dedicación de docentes a de investigación



Fuente: Vicerrectoría de Investigación

De la misma manera, en las horas dedicadas a investigación por los docentes se ha incrementado en un 446% al pasar de 200 horas en el año 2008-2 a 892 horas en el año 2013-2. (Gráfico 16)

Gráfica 16 Horas dedicadas a investigación

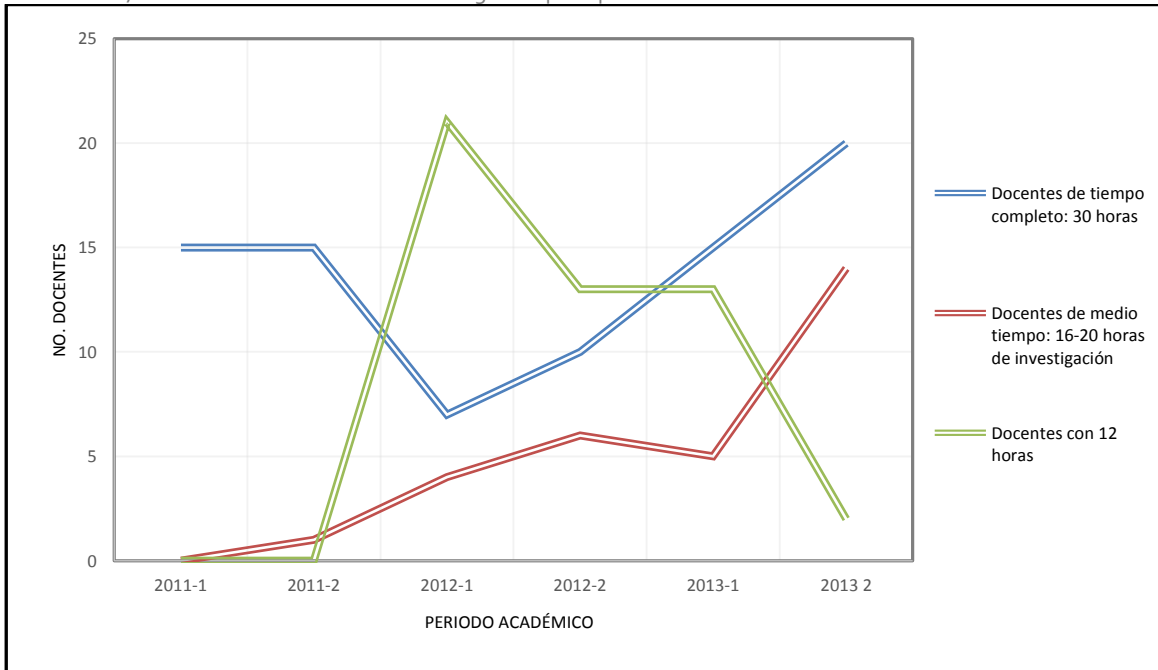


Fuente: Vicerrectoría de Investigación

9.2 Dedicación de los docentes de investigación por tipo de contrato

En los últimos tres años la Escuela Colombiana de Carreras Industriales ECCI. ha estado fortaleciendo la investigación. En consecuencia, se ha incrementado la participación de los docentes de tiempo completo con dedicación de 30 horas a investigación pasando en el año 2012 de 7 a 20 docentes en el 2013 y en el mismo periodo se pasó de 4 a 14 docentes de medio tiempo (16-20 horas en investigación). En contraste durante el mismo periodo ha disminuido la participación de los docentes de hora cátedra pasando de 21 a 2. (Gráfica 17)

Gráfica 17 Dedicación de docentes en investigación por tipo de contrato

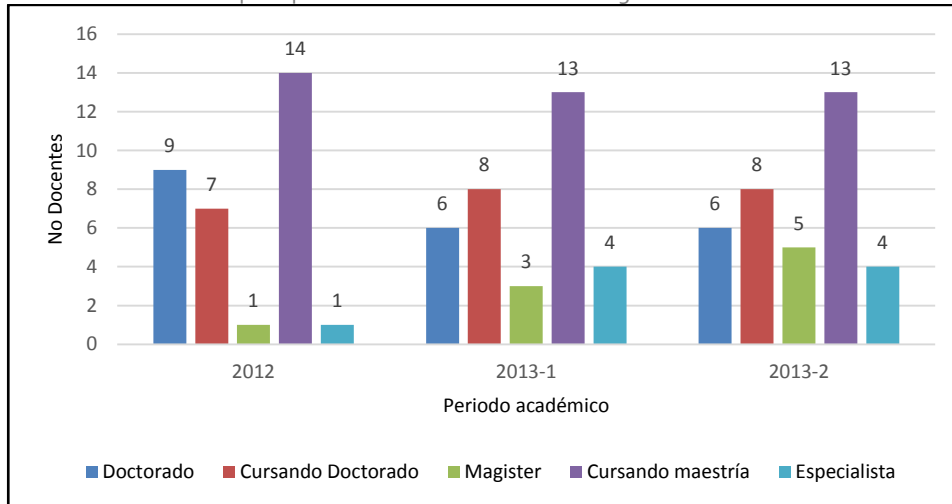


Fuente: Vicerrectoría de Investigación

9.3 Tipo de formación

Con relación a la dedicación de los docentes a investigación de acuerdo a su tipo de formación se evidencia un incremento en los docentes con maestría y una mayor participación con los que se encuentran cursándola. El número de docentes con doctorado se mantiene estable al igual que los que se encuentran cursándolo. (Gráfica 18)

Gráfica 18 Distribución por tipo de formación docentes investigadores

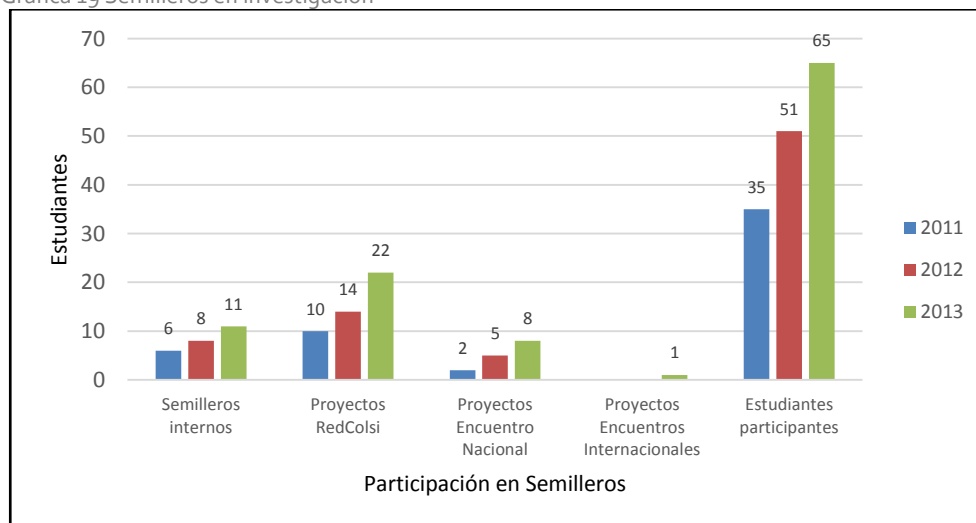


Fuente: Vicerrectoría de Investigación

9.4 Semilleros de investigación

Entre el periodo 2011 y 2013 se ha incrementado la participación estudiantil en los grupos de semilleros internos en un 83%, respecto a la participación en proyectos en RedColsi su crecimiento fue del 120% y de la misma manera se ha incrementado la participación en proyectos de encuentros de carácter nacional en un 300%. (Gráfica 19)

Gráfica 19 Semilleros en investigación



Fuente. Vicerrectoría de investigación

9.5 Consolidado en investigación

La siguiente tabla muestra el crecimiento progresivo que ha tenido investigación en sus diferentes campos, crecimiento en los grupos de semilleros pasando de 6 a 11, en los números de proyectos registrados en COLCIENCIAS pasando de 5 a 18, se ha incrementado el porcentaje de formación avanzada pasando de un 35% a un 53% y en consecuencia el incremento en el número de horas dedicadas a investigación por parte de los docentes pasando de 260 a 890 horas.

Tabla 27 Productividad de investigación 2011 - 2013

Periodo	No. semilleros	No. proyectos	% Investigadores Formación Avanzada	No. horas de Investigación
2011	6	5	35%	260
2012	8	16	50%	550
2013	11	18	53%	890

Fuente. Vicerrectoría de investigación



IMPACTO Y PRESENCIA EN EL ENTORNO

10. IMPACTO Y PRESENCIA EN EL ENTORNO

10.1 Estudiantes en los programas del centro de trayectoria profesional.

En el periodo de 2008 a 2013 se ha incrementado la práctica profesional por parte de los estudiantes pasando de 16 a 255. De la misma manera se ha aumentado el número de estudiantes ECCI en intercambio en el exterior pasando de 6 en el año 2012 a 14 estudiantes en el año 2013. (Tabla 29)

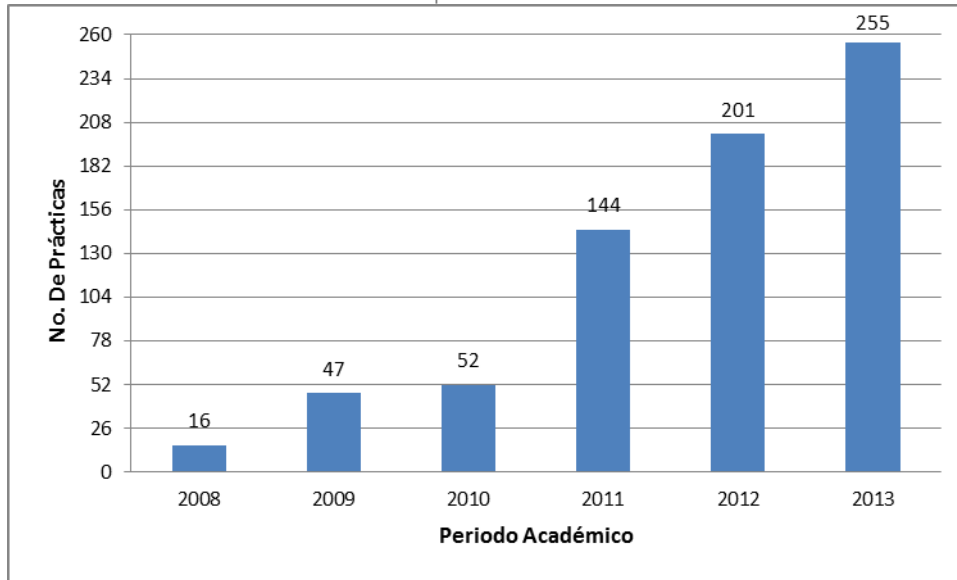
Tabla 28 Estudiantes en los programas del centro de Trayectoria Profesional

Programa	2008	2009	2010	2011	2012	2013
Práctica Profesional	16	47	10	144	201	255
Estudiantes ECCI de Intercambio en el Exterior	0	0	0	1	6	14
Extranjeros de Intercambio en la ECCI	0	0	0	1	5	3

Fuente: Oficina de Proyección Social y Relaciones Interinstitucionales

El programa de práctica empresarial se ha venido fortaleciendo desde el año 2011, presentando un incremento para el 2012 del 140 % y al 2013 ha presentado un incremento del 27 % con relación al año inmediatamente anterior. (Gráfica 20)

Gráfica 20 Crecimiento de las Prácticas Empresariales



Fuente: Oficina de Proyección Social y relaciones Interinstitucionales

Los programas que tuvieron mayor participación estudiantil en las prácticas profesionales fueron los programas de Tecnología en Gestión de Procesos Industriales e Ingeniería Industrial con un 17%, seguido de Ingeniería Ambiental con un 10% y Tecnología en Mecánica Automotriz con un 9%, al igual que Ingeniería Mecánica. (Tabla 30)

Tabla 29 Estudiantes en el programa de trayectoria profesional en el año 2013

Programa Académico	2013	% Participación
Profesional en Ingeniería Ambiental	25	10
Profesional Ingeniería Biomédica	3	1
Profesional en Comercio Internacional	9	4
profesional en Contaduría	1	0
Profesional en Diseño de Modas	1	0
Profesional en Ingeniería Electrónica	4	2
Profesional en Ingeniería Industrial	44	17
Profesional en Lenguas Modernas	0	0
Profesional en Ingeniería Mecánica	24	9
Profesional en Mercadeo y Publicidad	5	2
Profesional en Ingeniería de Plásticos	1	0
Profesional en Ingeniería de Sistemas	9	4
Tecnología en Desarrollo Ambiental	16	6
Tecnología en Electromedicina	0	0
Técnico Profesional en Comercio Exterior y Negocios Internacionales	11	4
Tecnología en Gestión Contable	7	3
Técnico Profesional en Diseño de Modas	0	0
Tecnología en Gestión de Procesos Industriales	44	17
Técnico Profesional en Lenguas Modernas	3	1
Tecnología en Mecánica Automotriz	22	9
Tecnología en Mecánica Industrial	7	3
Técnico Profesional en Mercadeo y Publicidad	14	5
Técnico Profesional en Sistemas	5	2
TOTAL	255	100

Fuente: Oficina de Proyección Social y Relaciones Interinstitucionales

10.2 Convenios interinstitucionales

Con relación a los convenios interinstitucionales es de señalar que la Institución ha tenido un crecimiento en convenios interinstitucionales con las agremiaciones y la realización de pasantías entre otros durante los últimos tres años. (Tabla 31)

Tabla 30 Convenios Interinstitucionales

CONVENIOS	2011	2012	2013
Convenio Interinstitucional	25	19	24
Convenio IES Nacionales	9	13	5
Convenio IES Internacionales	8	12	14
Convenio Agremiaciones y Redes	5	5	8
Convenios Pasantías	18	15	14
Convenios Prácticas empresariales	8	15	14
Convenios Hospitales		7	10
Convenios de descuentos	18	24	24
Total convenios	91	110	113

Fuente: Oficina de Proyección Social y Relaciones Interinstitucionales

10.3 Eventos internacionales

En los últimos cuatro años la ECCI ha llevado a cabo diferentes eventos de carácter internacional, de los cuales se destacan las ponencias con un incremento del 167% y las conferencias con un incremento del 220%.

Tabla 31 Participación y realización de Eventos internacionales organizados por la ECCI

EVENTO	2010	2011	2012	2013
Eventos Internacionales organizados por la ECCI	2	5	7	11
Ponencias	3	3	6	8
Misiones organizadas			2	
Participación en Misiones		1	1	2
Simposios		1	1	1
Congresos		1		
Conferencias		5		16

Fuente: Oficina de Proyección Social y relaciones Interinstitucionales

A continuación se evidencia la transversalidad en la Institución que tiene la Proyección Social en el currículo de los programas académicos en los últimos cuatro años.

Tabla 32 Transversalidad de Proyección Social en los currículos de los programas

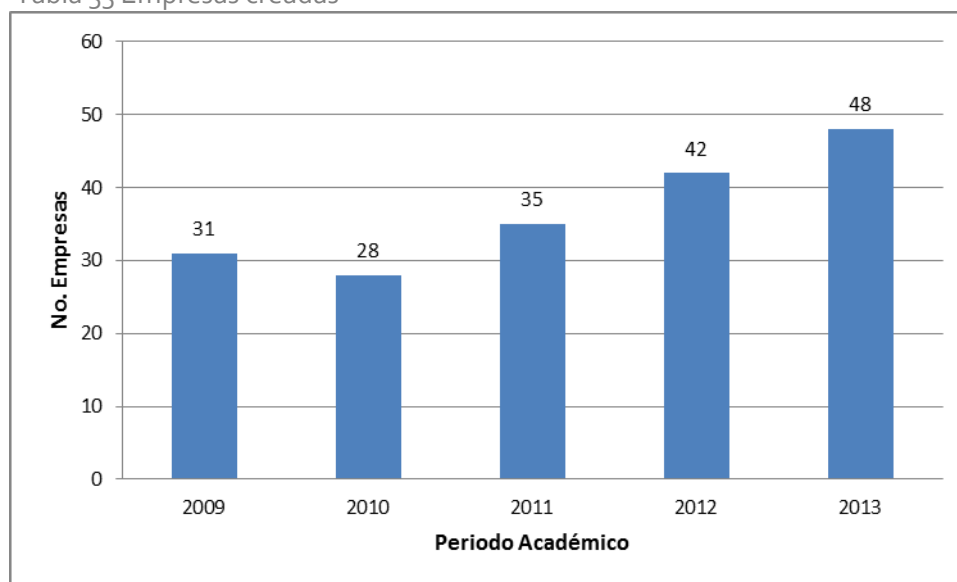
Coordinación	MATERIA	2010	2011	2012	2013	MATERIA	2010	2011	2012	2013	MATERIA	2010	2011	2012	2013	MATERIA	2010	2011	2012	2013
Ing. Biomédica	Emprendimiento	0	14	14	11	Plan de Negocios	0	6	22	0	Responsabilidad Social	0	1	5	8	Creación de Empresa	0	18	24	8
Ing. Ambiental	Emprendimiento	0	23	41	35	Plan de Negocios	1	2	1	0	Responsabilidad Social	0	3	23	23	Creación de Empresa	0	24	17	5
Comercio Internacional	Emprendimiento	0	3	5	8	Plan de Negocios	0	42	112	47	Responsabilidad Social	13	31	31		Creación de Empresa	0	177	340	15
Contaduría Pública	Emprendimiento	0	23	23	24	Plan de Negocios	0	1	0	1	Responsabilidad Social	0	22	6	3	Creación de Empresa	0	22	6	3
Ing. Electrónica	Emprendimiento	0	46	63	35	Plan de Negocios	0	0	0	0	Responsabilidad Social	0	0	0	0	Creación de Empresa	0	9	2	1
Ing. Sistemas	Emprendimiento	0	26	30	11	Plan de Negocios	0	0	0	0	Responsabilidad Social	0	0	1	1	Creación de Empresa	0	14	9	1
Marketing y Publicidad	Emprendimiento	0	15	12	22	Plan de Negocios	0	3	1	1	Responsabilidad Social	0	3	6	7	Creación de Empresa	0	286	146	94
Ing. Mecánica	Emprendimiento	0	57	220	19	Plan de Negocios	0	2	120	119	Responsabilidad Social	0	1	12	18	Creación de Empresa	0	59	79	25
Ing. Industrial	Emprendimiento	0	1	5	2	Plan de Negocios	0	11	13	2	Responsabilidad Social	0	36	36	48	Creación de Empresa	0	33	21	1
	TOTAL	0	204	461	365	TOTAL	1	67	269	170	TOTAL	13	67	182	106	TOTAL	0	642	444	351

Fuente: Oficina de Proyección Social y relaciones Interinstitucionales

10.4 Empresas en proceso de creación

Como resultado de la asesoría y la formulación de los planes de negocio, se encuentran en procesos de implementación los siguientes emprendimientos; la creación de empresas; algunas de ellas, resultado de proyectos de investigación generados por docentes investigadores. (Tabla 34)

Tabla 33 Empresas creadas



Fuente: Oficina de Proyección Social y Relaciones Interinstitucionales

10.5 Promover programas de educación continuada

10.5.1 Programas de educación continuada

Durante el periodo de 2008 a 2013 se destaca el crecimiento en los cursos del programa de Ingeniería Mecánica. Para el año 2013 sobre sale el programa de Ingeniería Mecánica con 30 cursos y Seguridad y Salud en el Trabajo con 10 cursos.

Tabla 34 Cursos de Educación continuada (2008 - 2013)

Programa	2008			2009			2010			2011			2012			2013			
	No Cursos dictados	Horas	Asistentes	No Cursos dictados	Horas	Asistentes	No Cursos dictados	Horas	Asistentes	No Cursos dictados	Horas	Asistentes	No Cursos dictados	Horas	Asistentes	No Cursos dictados	Horas	Asistentes	
Ingeniería Mecánica	8	254	194	21	390	251	14	502	139	36	1052	415	27	956	293	30	1122	313	
Ingeniería Industrial							3	46	43	1	30	7	3	78	34	2	48	32	
Ingeniería Sistemas	8	208	82	4	136	29	3	96	40	11	364	215	16	504	331	3	186	20	
Ingeniería Electrónica	5	132	47	6	168	53	6	180	66	2	60	21				2	58	25	
Ingeniería Biomédica																1	20	10	
Ingeniería Ambiental																			
Diseño de Modas										1	40	7					2	32	16
Mercadeo y Publicidad																1	30	25	
Contaduría Pública																			
Comercio Exterior																			
Enfermería																1	30	20	
Lenguas Modernas																			
Ingeniería Plásticos																			
Automatización y Robótica Industrial										5	200	68							
Seguridad y Salud en el Trabajo										1	24	10	5	248	66	10	488	114	
Idiomas							4	160	38	3	200	90	2	80	26	1	40	16	

Fuente: Oficina de Proyección Social y relaciones Interinstitucionales

CENTRO DE INFORMACIÓN

11. CENTRO DE INFORMACIÓN

La Escuela Colombiana de Carreras Industriales ECCI. constantemente fortalece sus espacios académicos, uno de ellos son las colecciones bibliográficas con que cuenta. En los últimos cinco años ha venido incrementando sus colecciones con relación a libros pasando de 5223 en el año 2008 ejemplares a 8012 en el año 2013; equivalente a un incremento del 53%. Con relación a los libros impresos por la ECCI ha incrementado sus referencias en un 138% pasando de 300 a 804 libros impresos. Adicionalmente, sus publicaciones periódicas en el año 2013 se incrementaron en un 131%. (Tabla 36)

Tabla 35 Colecciones Bibliográficas (2008 - 2013)

Colección en número de títulos	2008	2009	2010	2011	2012	2013-1	2013-2
Libros	5223	5842	6862	7277	7535	7633	8012
Libros impresos ECCI	300	488	616	646	712	763	804
Libros electrónicos	0	0	0	0	0	0	0
Audiovisuales	222	254	272	310	313	325	325
Publicaciones periódicas	0	0	0	0	0	1000	2315
Publicaciones periódicas vigentes impresas	0	0	0	0	0	30	40
Bases de datos					3	3	5
Proyectos de grado impresas	3243	3781	4286	4901	5285	5530	5531
Proyectos de grado electrónicas	1804	2323	2824	3419	3728	3962	3963

Fuente. Dirección de Biblioteca

De acuerdo a las inversiones realizadas en las suscripciones a bases de datos para el año 2013 la Institución ha realizado diversa inversiones, como se evidencia en la siguiente tabla.

Tabla 36 Inversión en suscripción a bases de datos (2013)

Títulos	Inversión
Legiscomex	\$ 18.746.000
Comunidad Contable	Valor agregado LEGISCOMEX
Scopus	US\$4,760
Virtual Pro	\$ 2.014.000
Inexmoda	\$1.608.200

Fuente. Dirección de Biblioteca

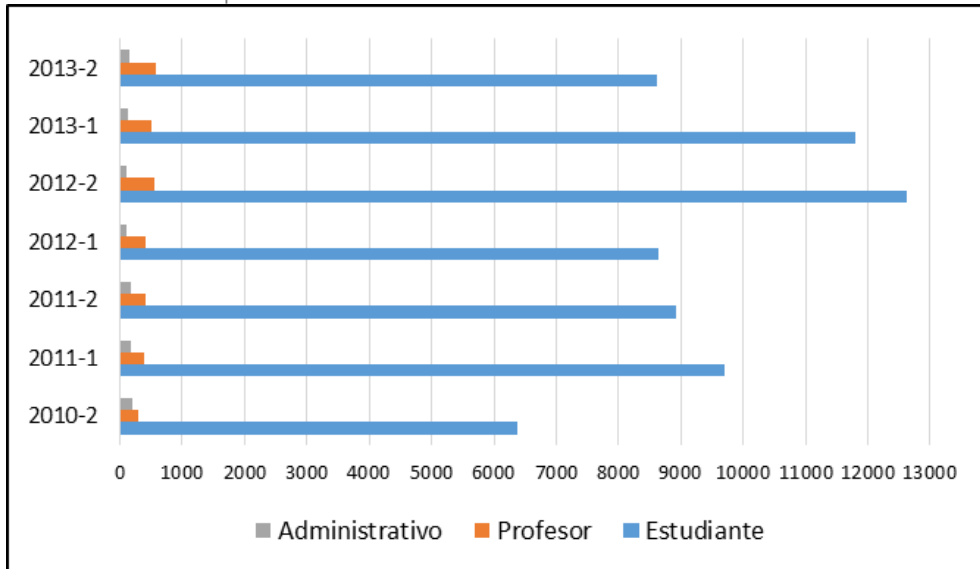
El centro de información de la ECCI regularmente ofrece el servicio de préstamo a la comunidad académica, en donde se destaca el préstamo a los estudiantes a través de los últimos cuatro años. (Tabla 38)

Tabla 37 Préstamos de las referencias bibliográficas (2010-2013)

Tipo de usuario	2010-2	2011-1	2011-2	2012-1	2012-2	2013-1	2013-2
Estudiante	6370	9701	8912	8637	12626	11789	8611
Profesor	289	392	409	416	563	508	588
Administrativo	210	167	177	95	100	119	153

Fuente. Dirección de Biblioteca

Gráfica 21 Servicio de préstamo bibliotecario a la comunidad académica



Fuente. Dirección de Biblioteca

BIENESTAR UNIVERSITARIO



12.1 Recursos para el bienestar de la comunidad ECCI

12.1.1 Servicio médico

El servicio médico con que cuenta la Institución presta diferentes servicios de atención a la comunidad.

Tabla 38 Comunidad atendida por el servicio médico según tipo de atención solicitada (2008 - 2013)

Tipo de atención médica	2008-2	2009-1	2009-2	2010-1	2010-2	2011-1	2011-2	2012-1	2012-2	2013-1	2013-2
Total enfermería	578	180	240	285	322	161					1623
Total servicio médico	650	580	840	585	694	544	816	1002	676	757	1623
Total exámenes ocupacionales							454	926		676	435
Jornadas de donación de sangre*	1	1	1	1	1	1	1	1	1	1	1
Vacunación*	1	1	1	1	1	1	1	1	1	1	1

Fuente: Of. Bienestar Institucional

* Actividades realizadas una por semana

Para el año 2013 la dependencia amplió el portafolio de servicio a la comunidad ECCI, como se evidencia en la siguiente tabla

Tabla 39 Servicios a la comunidad

Tipo de atención médica	2013-2
Urgencias	18
Planificación	86
Manejo de pacientes crónicos	130
Manejo nutricional	18
Sexualidad responsable	25
Control a gestantes	25
Crecimiento y desarrollo	2

Fuente: Of. Bienestar Institucional

12.1.2 Deportes

La Institución cuenta con espacios de bienestar al servicio de la comunidad para la práctica deportiva en sus diferentes modalidades. La siguiente tabla muestra la relación de inscritos en las diferentes modalidades deportivas por parte de la comunidad.

Tabla 40 Número de inscritos en cursos de deportes (2008-2013)

Curso	2008	2009-1	2009-2	2010-1	2010-2	2011-1	2011-2	2012-1	2012-2	2013-1	2013-2
Ajedrez							6			10	12
Baloncesto	41	54	70	47	47	73	51	52	57	53	59
Voleibol		28	41	67	67	32	36	41	27	30	36
Futbol	129	128	190	172	172	57	57	67	45	62	72
Taekwondo			46	46	46	31	45	36	46	43	36
Futsala		70		70	70	49	36	35	31	63	41
Tenis de mesa						23	31	49	27	39	40

Fuente: Of. Bienestar Institucional

La comunidad tiene una gran participación en los diferentes torneos internos deportivos que realiza la Institución, de los cuales se destaca futsala con una participación mayor que las demás actividades deportivas. Ver tabla 42 y gráfica 22.

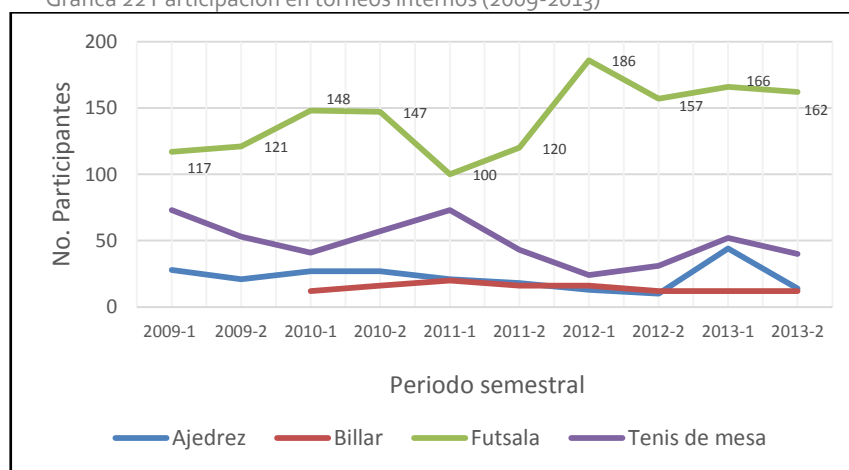
Tabla 41 Participación en torneos internos (2009-2013)

Torneos Internos	2009-1	2009-2	2010-1	2010-2	2011-1	2011-2	2012-1	2012-2	2013-1	2013-2
Ajedrez	28	21	27	27	21	18	13	10	44	14
Billar			12	16	20	16	16	12	12	12
Futsala	117	121	148	147	100	120	186	157	166	162
Tenis de mesa	73	53	41	57	73	43	24	31	52	40

Fuente: Of. Bienestar Institucional

La participación en torneos internos en el deporte de futsala de la comunidad universitaria se ha incrementado ampliamente en los últimos cuatro semestres, manteniendo un promedio 168 estudiantes. (Gráfico 22)

Gráfica 22 Participación en torneos internos (2009-2013)



Fuente: Of. Bienestar Institucional

Con relación a la participación en torneos externos se destaca la participación en los deportes de futsala, futbol, voleibol y baloncesto. (Tabla 43)

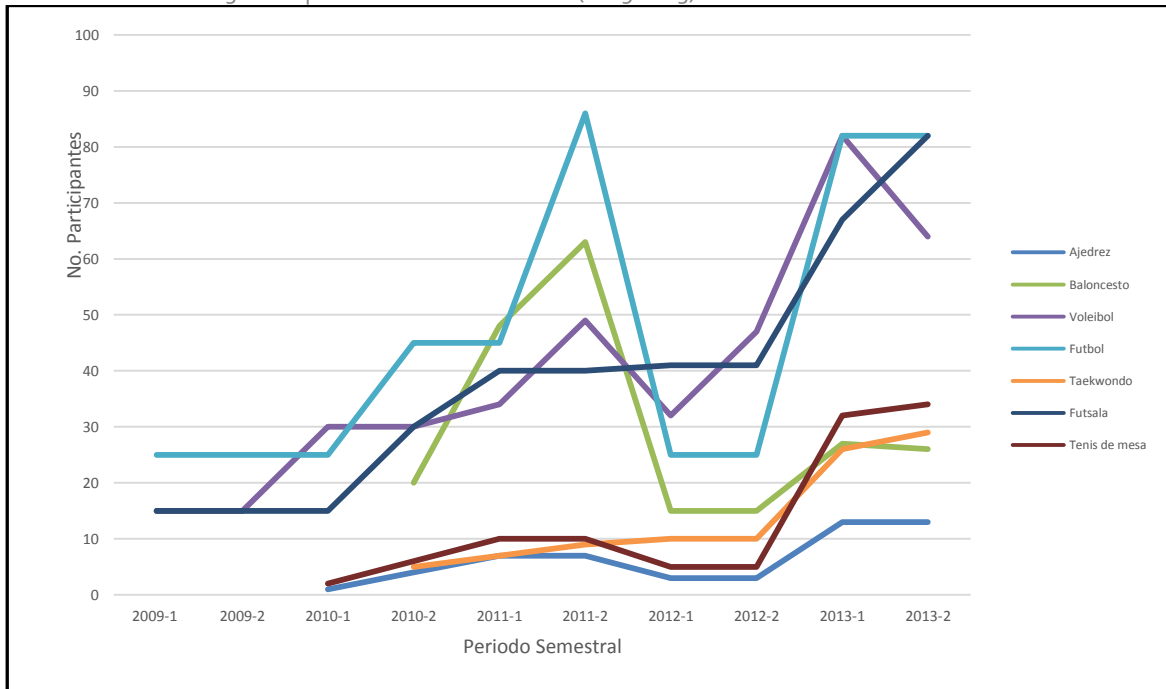
Tabla 42 Participación en torneos externos (2009-2013)

Torneos Externos	2009-1	2009-2	2010-1	2010-2	2011-1	2011-2	2012-1	2012-2	2013-1	2013-2
Ajedrez			1	4	7	7	3	3	13	13
Baloncesto	15	15		20	48	63	15	15	27	26
Voleibol	15	15	30	30	34	49	32	47	82	64
Futbol	25	25	25	45	45	86	25	25	82	82
Taekwondo				5	7	9	10	10	26	29
Futsala	15	15	15	30	40	40	41	41	67	82
Tenis de mesa			2	6	10	10	5	5	32	34

Fuente: Of. Bienestar Institucional

La siguiente gráfica evidencia la mayor participación externa en los deportes de futbol, voleibol y futsala y un segundo grupo en los deportes de tenis de mesa, taekwondo, baloncesto y ajedrez. (Gráfica 23).

Gráfica 23 Participación en torneos externos (2009-2013).

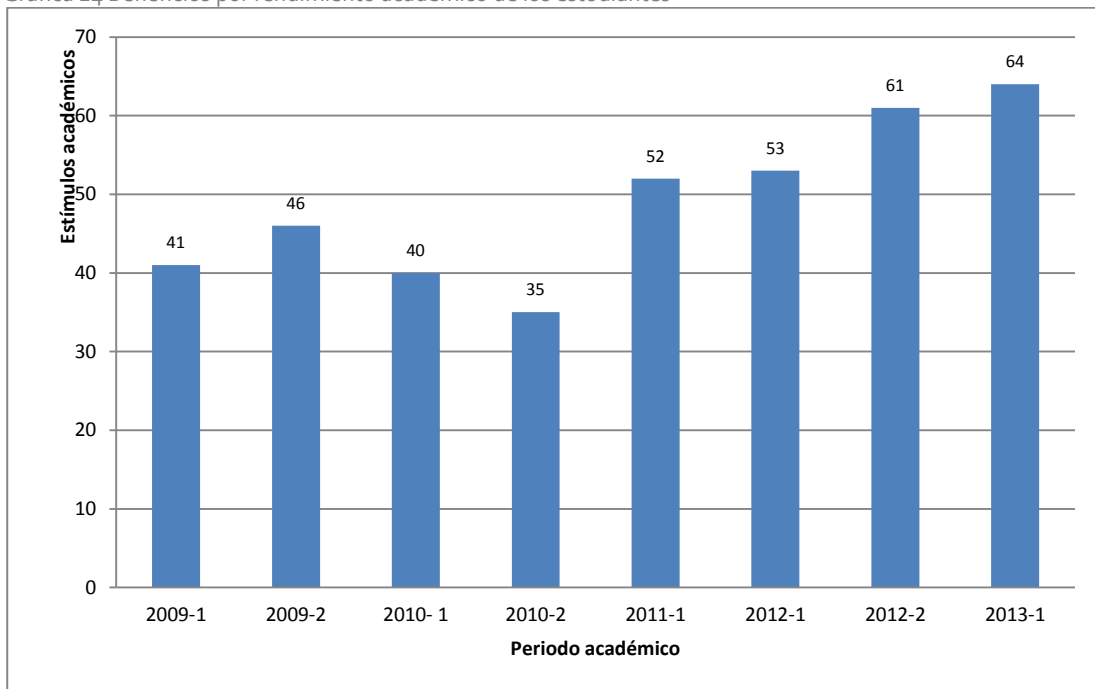


Fuente: Of. Bienestar Institucional

12.1.3 Beneficios

La Institución en procura de mejorar la calidad de formación incentiva el rendimiento académico de los estudiantes, es así como durante los últimos cuatro años se han beneficiado en promedio a 49 estudiantes que han recibido beneficios económicos que corresponden a becas parciales. (Gráfica 24)

Gráfica 24 Beneficios por rendimiento académico de los estudiantes



Fuente: Of. Bienestar Institucional

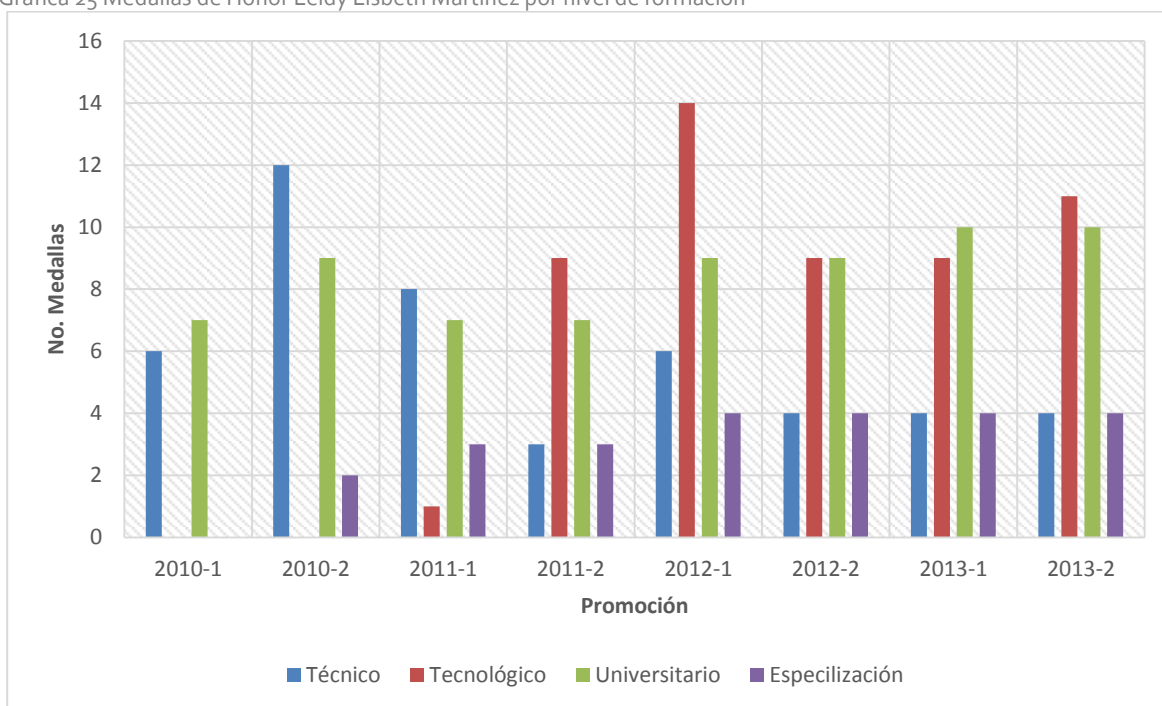
Adicionalmente, la Institución entrega a los estudiantes con mejor rendimiento académico en sus respectivas graduaciones semestrales la Medalla de Honor Leidy Lisbeth Martínez en cada uno de los niveles de formación (Tabla 44)

Tabla 43 Medallas de Honor Leidy Lisbeth Martínez. Por nivel de formación

Promoción	Técnico	Tecnológico	Universitario	Especialización	Total
2010-1	6		7		13
2010-2	12		9	2	23
2011-1	8	1	7	3	19
2011-2	3	9	7	3	22
2012-1	6	14	9	4	33
2012-2	4	9	9	4	26
2013-1	4	9	10	4	27
2013-2	4	11	10	4	29

Fuente: Of. Secretaría General

Gráfica 25 Medallas de Honor Leidy Lisbeth Martínez por nivel de formación



Fuente: Of. Bienestar Institucional

12.1.4 Deserción

El principal factor determinante en la deserción estudiantil en las Instituciones de Educación Superior (IES) en Colombia es el de dimensión académica; asociado al potencial o capital cultural y académico con el cual ingresan los estudiantes a la IES. Le sigue los factores financieros y socioeconómicos, seguido por los institucionales y los de orientación vocacional y profesional. La Escuela Colombiana de Carreras Industriales ECCI, siendo consciente de este fenómeno le apuesta con políticas claras para disminuir estos índices. (Tabla 45)

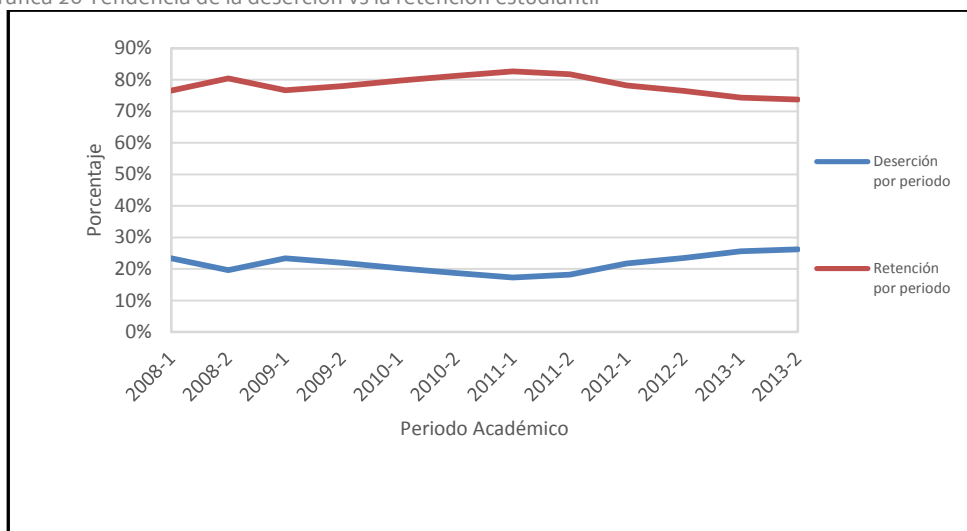
Tabla 44 Deserción estudiantil por periodo

Periodo	Deserción por periodo	Retención por periodo
2008-1	23,43%	76,57%
2008-2	19,59%	80,41%
2009-1	23,35%	76,65%
2009-2	21,96%	78,04%
2010-1	20,21%	79,79%
2010-2	18,75%	81,25%
2011-1	17,33%	82,67%
2011-2	18,22%	81,78%
2012-1	21,75%	78,25%
2012-2	23,54%	76,46%
2013-1	25,67%	74,33%
2013-2	26,23%	73,77%

Fuente: Of. Bienestar Institucional

En la siguiente gráfica se aprecia la tendencia de la deserción vs la retención para el periodo comprendido entre el 2008 y 2013.

Gráfica 26 Tendencia de la deserción vs la retención estudiantil



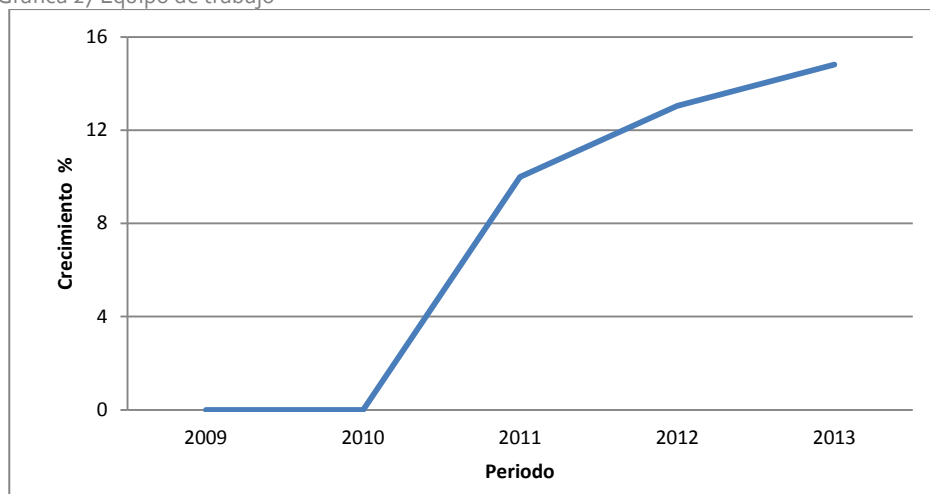
Fuente: Of. Bienestar Estudiantil

Se evidencia que las políticas implantadas por la Institución respecto a la retención están dando frutos, es así como el índice promedio de deserción se encuentra en un 22% y el de retención en un 78%.

12.1.5 Personal

La oficina de Bienestar Institucional ha incrementado su equipo de trabajo al servicio de la comunidad. (Gráfica 27)

Gráfica 27 Equipo de trabajo



Fuente: Of. Bienestar Institucional

Su incremento ha sido del 67% comparado con el año 2009 pasando de 18 a 27 profesionales en el año 2013. Este crecimiento obedece al constante crecimiento de la comunidad ECCL y desde luego al deber ser de responder a sus necesidades.

12.1.6 Apoyo

Las políticas de apoyos a los estudiantes de la Escuela Colombiana de Carreras Industriales ECCL. propende por mejorar la calidad de permanencia y bienestar del estudiante. Es así, como en el periodo 2013-2 la Escuela Colombiana de Carreras Industriales ECCL. otorgó 3042 apoyos académicos y 397 apoyos financieros. Durante el periodo comprendido entre 2008 y 2013, en promedio otorgó 1520 apoyos académicos. (Tabla 46)

Tabla 45 Apoyos estudiantiles (2008-2013)

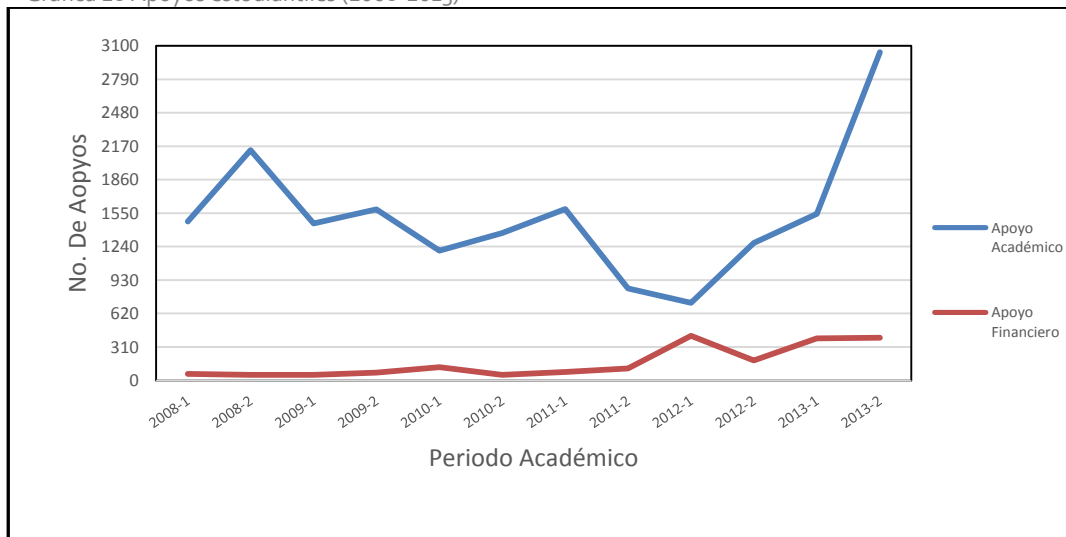
Periodo	Apoyo Académico	Apoyo Financiero	Otros Apoyos	Total Apoyos
2008-1	1472	60	17	1549
2008-2	2133	51	263	2447
2009-1	1456	51	0	1507
2009-2	1585	73	0	1658
2010-1	1202	124	124	1450
2010-2	1366	52	1243	2661
2011-1	1587	80	816	2483
2011-2	853	111	1356	2320
2012-1	719	414	542	1675
2012-2	1274	186	135	1595
2013-1	1545	390	2837	4772
2013-2	3042	397	2824	6263

Fuente. Of. Bienestar Institucional

NOTA: otros apoyos incluyen orientación vocacional y asesorías

Durante este periodo hubo un incremento de más del 100%; pasando de 1472 a 3042 apoyos académicos y de más del 650% en apoyos financieros. El total de apoyos otorgados a la comunidad estudiantil es de 6263 equivalente a un incremento de más del 400% comparado con el periodo 2008. (Gráfica 28)

Gráfica 28 Apoyos estudiantiles (2008-2013)



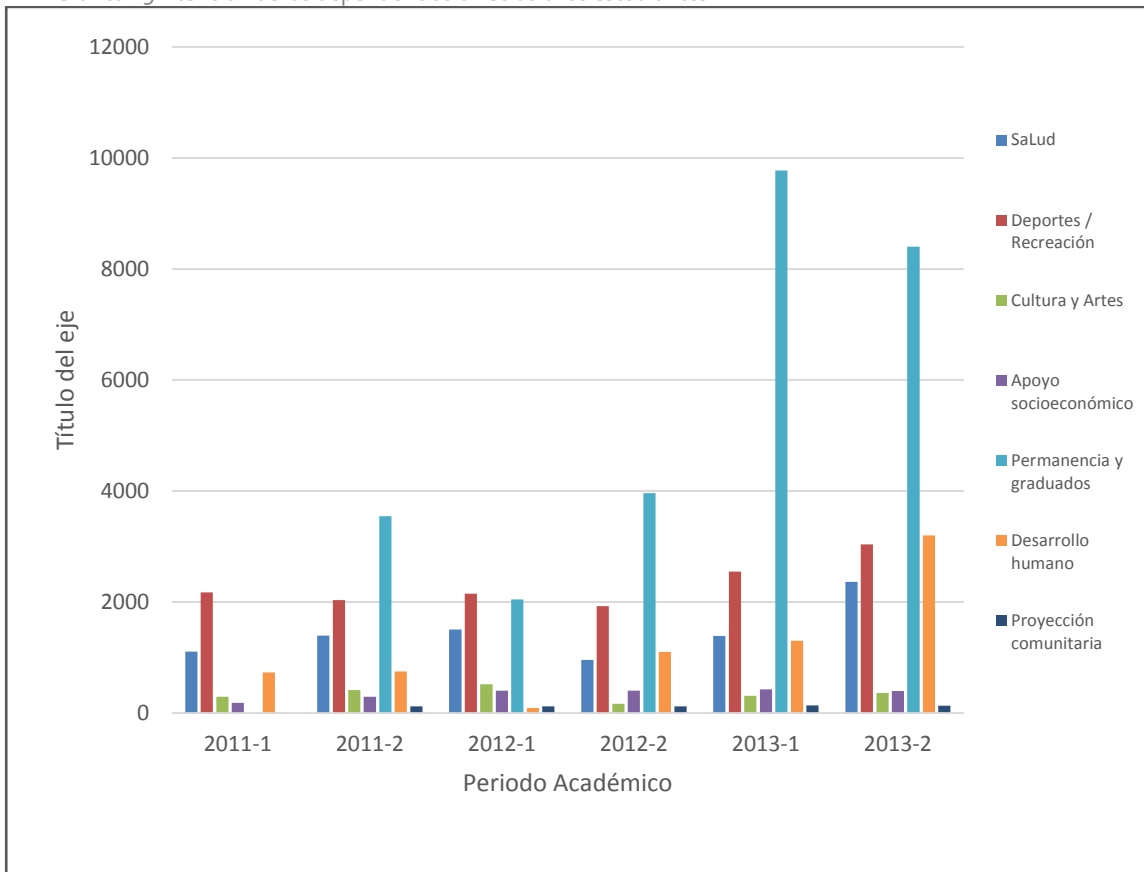
Fuente. Of. Bienestar Institucional

12.1.7 Atención a la comunidad universitaria

Debido al crecimiento paulatino de la comunidad ECCL, la Escuela Colombiana de Carreras Industriales ECCL. ha impartido mejoras para la atención a la comunidad, es así como Bienestar Institucional ha incrementado la

atención en sus diferentes dependencias, es el caso del área de permanencia y graduados donde se ha incrementado el servicio de atención pasando de 3445 en el 2011 a 6007 en el 2012 y para el 2013-2 lleva 8400 estudiantes atendidos. (Gráfica 29)

Gráfica 29 Atención de las dependencias ofrecida a los estudiantes



Fuente. Of. Bienestar Institucional



GESTIÓN DEL TALENTO HUMANO

13. GESTIÓN DEL TALENTO HUMANO

13.1 Planta profesoral

Dentro de las políticas que la Institución ha venido aplicando respecto al mejoramiento de la calidad de educación se encuentra el incremento en su planta docente. Es así como en el año 2008 contaba con 71 docentes y en el año 2013 -2 cuenta con 122 docentes de planta, equivalente a un incremento del 72%. Para el año 2014-1 proyecta un incremento del 20%.

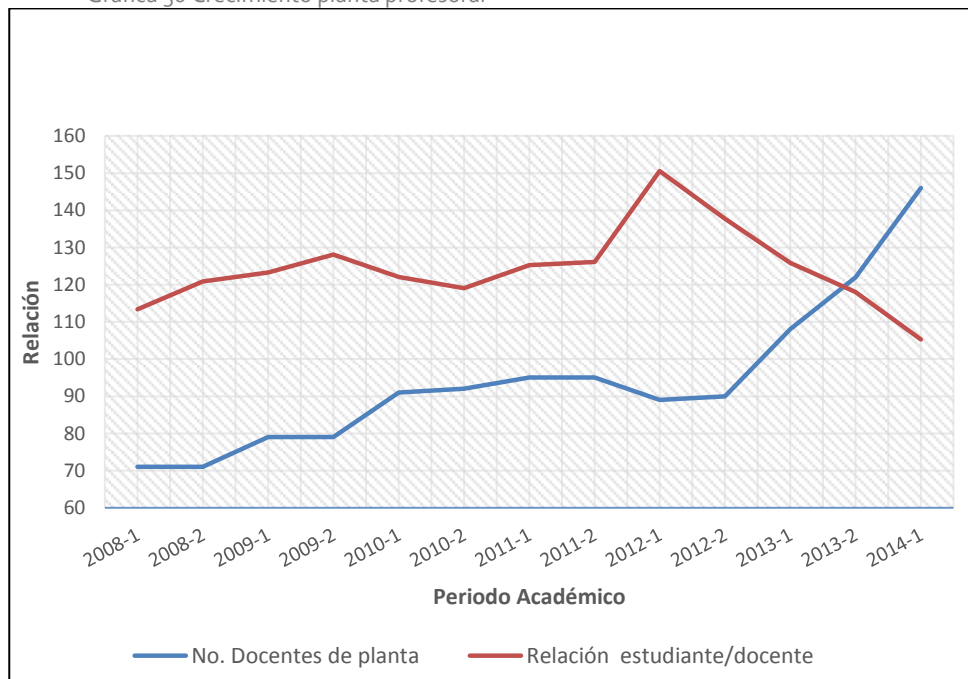
Tabla 46 Crecimiento planta profesoral

Periodo	No. Estudiantes	No. Docentes de planta	Relación estudiante/docente
2008-1	8047	71	113
2008-2	8582	71	121
2009-1	9737	79	123
2009-2	10121	79	128
2010-1	11112	91	122
2010-2	10955	92	119
2011-1	11896	95	125
2011-2	11983	95	126
2012-1	13400	89	151
2012-2	12396	90	138
2013-1	13597	108	126
2013-2	14397	122	118
2014-1	15378	146	105

Fuente. Gestión de Información Estadística

La tendencia en crecimiento de la planta profesoral se encuentra acorde con el crecimiento poblacional estudiantil, encontrándose una disminución en la relación del número de estudiantes por docente desde el año 2012. (Gráfica 30)

Gráfica 30 Crecimiento planta profesoral



Fuente. Gestión de Información Estadística

13.2 Formación docente

La Institución proyecta tener una planta docente con mayor formación para el año 2016, en el nivel de formación con doctorado proyecta 14 y otros 14 candidatos a doctor y 90 en el nivel de magister, entre otros. (Tabla 48)

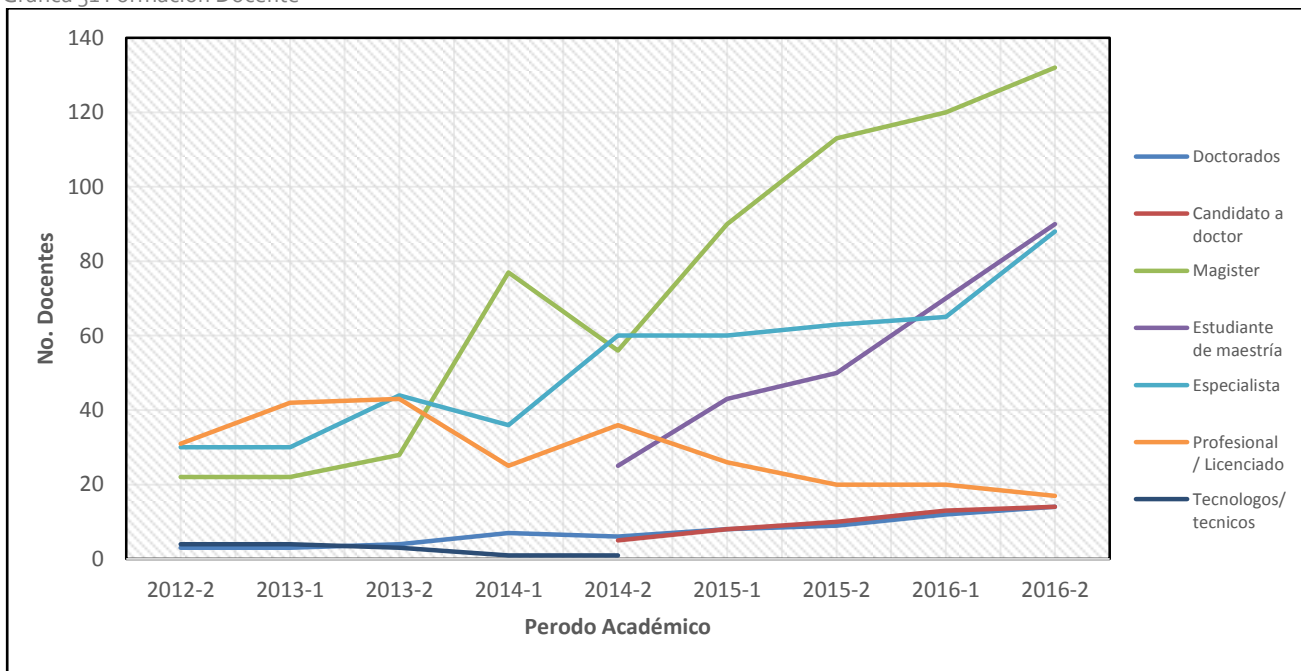
Tabla 47 Formación Docente

Periodo	No. Docentes de planta	Doctorados	Candidato a doctor	Magister	Estudiante de maestría	Especialista	Profesional / Licenciado	Tecnólogos/ técnicos
2012-2	90	3		22		30	31	4
2013-1	108	3	2	22	5	30	42	4
2013-2	122	4		28		44	43	3
2014-1	146	7		77		36	25	1
2014-2	190	6	5	56	25	60	36	1
2015-1	235	8	8	90	43	60	26	
2015-2	265	9	10	113	50	63	20	
2016-1	300	12	13	120	70	65	20	
2016-2	355	14	14	132	90	88	17	

Fuente. Gestión de Información Estadística

Este crecimiento profesoral va acorde con el crecimiento del nivel de formación que tendrán los docentes, para el periodo del 2013 al 2016 se evidencia un crecimiento a nivel de doctorado del 467%, de docentes candidatos a doctorado del 700%, de magister del 600%, de candidatos a magister del 1800% y de docentes con especialización de 293%. (Gráfica 31)

Gráfica 31 Formación Docente



Fuente. Gestión de Información Estadística



EDUCACIÓN ABIERTA Y A DISTANCIA

14. EDUCACIÓN ABIERTA Y A DISTANCIA

Es una unidad académica que propicia la creación y desarrollo de programas educativos mediado por la Tecnologías de la Información y Comunicación (TIC) con pertinencia y calidad bajo los principios, valores, lineamientos y políticas institucionales. En su función articula las dimensiones pedagógicas, comunicativas, tecnológicas y organizacionales para el desarrollo de programas educativos bajo la metodología a distancia, modalidades tradicional y virtual.

La siguiente tabla muestra las asignaturas, los grupos, los docentes y matriculados que ha tenido la unidad desde el año 2005 al 2013

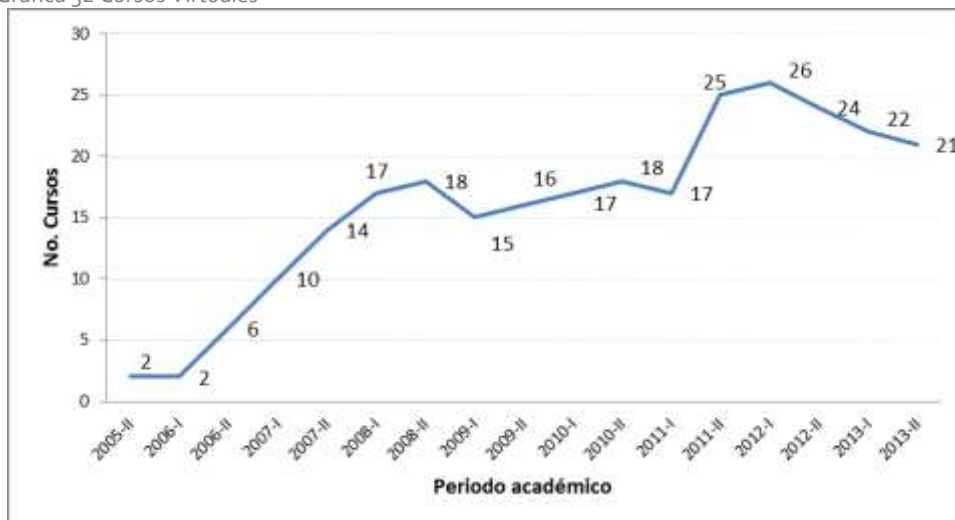
Tabla 48 Información de los servicios educativos virtuales

Periodo	Asignaturas	Grupos	Docentes	Matriculados
2005-2	2	4	2	80
2006-1	2	5	3	300
2006-2	6	22	6	425
2007-1	10	115	33	3663
2007-2	14	123	34	3152
2008-1	17	171	39	4356
2008-2	18	193	42	4866
2009-1	15	231	53	5578
2009-2	16	267	58	6297
2010-1	17	285	62	6655
2010-2	18	268	52	6596
2011-1	17	287	47	6984
2011-2	25	308	52	7024
2012-1	26	355	49	8063
2012-2	24	284	40	8195
2013-1	22	295	39	8520
2013-2	21	287	31	8973

Fuente. Vicerrectoría de Educación Abierta y a Distancia

Se evidencia un crecimiento en los cursos virtuales realizados desde la unidad, comenzando con dos cursos en el año 2005 y contar con 21 cursos en el 2013. (Gráfica 32)

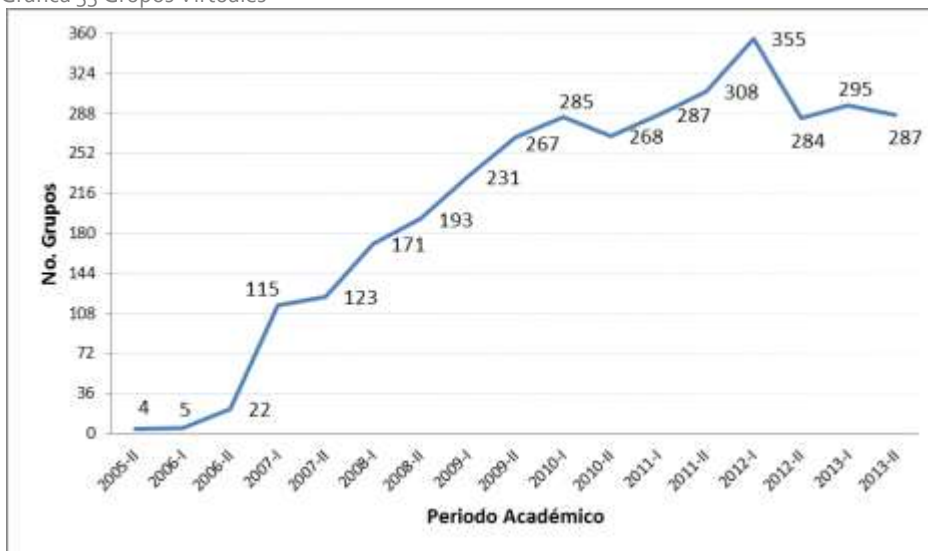
Gráfica 32 Cursos Virtuales



Fuente. Vicerrectoría de Educación Abierta y a Distancia

Los grupos virtuales han tenido un crecimiento similar al de los cursos, pasando de 4 grupos en el año 2005 a 287 grupos en el 2013. (Gráfica 33)

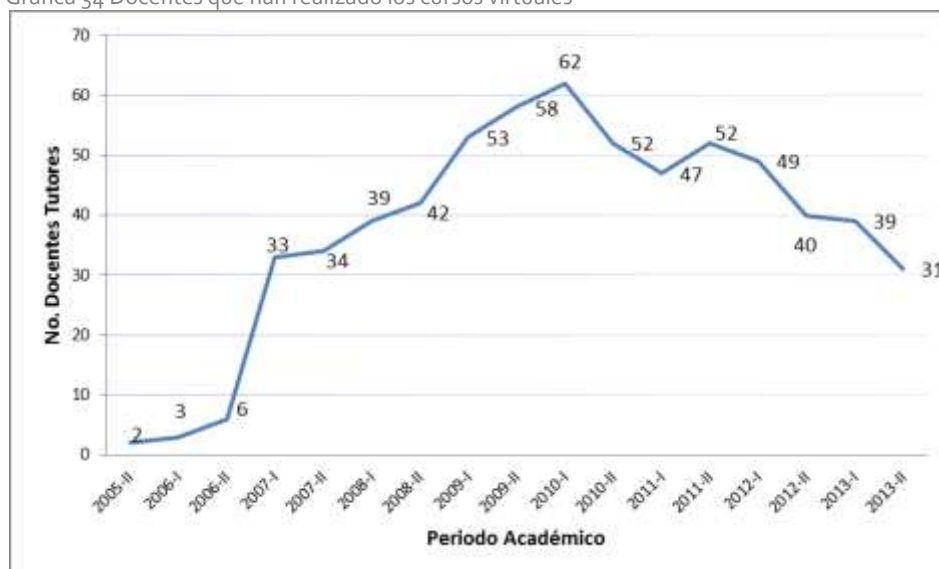
Gráfica 33 Grupos Virtuales



Fuente. Vicerrectoría de Educación Abierta y a Distancia

Con relación a los docentes que han sido parte de la unidad y que han realizado los cursos respectivos, se pasó de dos docentes en el año 2005 a 31 docentes en el 2013. (Gráfica 34)

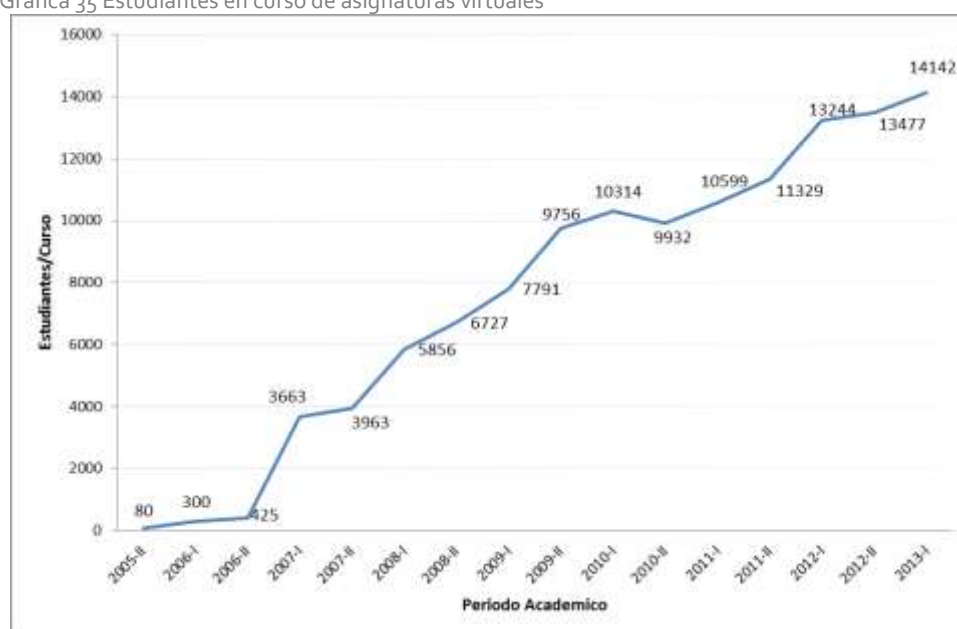
Gráfica 34 Docentes que han realizado los cursos virtuales



Fuente. Vicerrectoría de Educación Abierta y a Distancia

La Institución ha tenido un constante crecimiento con relación a los estudiantes que han cursado las asignaturas virtuales, para el año 2005 de 80 pasaron a 14142 estudiantes para el año 2013. (Gráfica 35)

Gráfica 35 Estudiantes en curso de asignaturas virtuales



Fuente. Vicerrectoría de Educación Abierta y a Distancia

La vicerrectoría ha tenido presencia en la participación en eventos como seminarios y congresos de carácter nacional e internacional, es así como para este periodo participó en ocho eventos nacionales y dos internacionales. (Tabla 50)

Tabla 49 Participación en seminarios y congresos por parte de la Vicerrectoría de Educación Abierta y a Distancia

Tipo de Evento	Nombre del Evento	Tipo de Participación	Ámbito	Participantes
Seminario	SchoolTicDay	Participante	Nacional	1
Congreso	XIX Congreso Internacional sobre Educación Bimodal	Ponente	Nacional	2
Seminario	MoodleMoot 2013	Participante	Nacional	1
Otro	Lanzamiento ECCI VIRTUAL	Ponente	Nacional	11
Congreso	Virtual Educa Colombia 2013	Participante	Nacional	2
Simposio	Simposio Internacional sobre el estado actual y perspectivas de la educación virtual	Ponente	Nacional	3
Seminario	Los profesionales TIC del Futuro Universitat Oberta de Catalunya	Participante	Nacional	1
Seminario	Taller III De Construcción De Lineamientos Para El "Plan Vive Digital 2" Del MinTIC	Participante	Nacional	3
Congreso	IV Encuentro Regional Centroamericano y del Caribe (RECLA)	Ponente	Internacional	2
Congreso	Virtual Educa Perú 2014	Ponente	Internacional	1

Fuente. Vicerrectoría de Educación Abierta y a Distancia

BOLETÍN ESTADÍSTICO ECCI

Electrónico



118924771

Escuela Colombiana de Carreras Industriales
ECCI
Escuela Tecnológica
Su Institución Universitaria



Síguenos: www.ecci.edu.co



Escuela Colombiana de Carreras Industriales-ECCI



@ECCI_edu